

RAPPORT D'ACTIVITÉ 2016
DU CENTRE CONFÉDÉRAL DE
LA LIGUE DE L'ENSEIGNEMENT

.....

SOMMAIRE

ÉDITO	3
FÉDÉRER	5
ACCOMPAGNER LES ASSOCIATIONS	6
FAVORISER L'ENGAGEMENT	7
DES GRANDS PROGRAMMES D'ENGAGEMENT	7
LIRE ET FAIRE LIRE	8
LE SERVICE CIVIQUE	9
UNE DYNAMIQUE RÉGIONALE	10
UN PROGRAMME D'ACCOMPAGNEMENT DIVERSIFIÉ	11
REPRÉSENTER	12
AGIR	15
NOS PRINCIPAUX ÉVÉNEMENTS EN 2016	16
ÉDUCATION ET FORMATION	18
ÉDUCATION À LA CITOYENNETÉ	18
ACCOMPAGNEMENT DES PUBLICS FRAGILISÉS	19
EUROPE	20
SOLIDARITÉ INTERNATIONALE	21
POLITIQUES ÉDUCATIVES TERRITORIALES	22
FORMATION PROFESSIONNELLE	23
CULTURE	24
NUMÉRIQUE	25
SPORT	26
VACANCES, SÉJOURS ET LOISIRS ÉDUCATIFS	27
NOS PARTENAIRES	28
DÉCRYPTER	31
150 ANS : UN ANNIVERSAIRE, UNE DÉMARCHE	32
ANALYSER	34
DÉBATTRE	35
NOS PUBLICATIONS	36
LES COMITÉS NATIONAUX	37
BUDGETS ET RESSOURCES 2016	38
ORGANIGRAMME 2016 / 2017	40
DÉCLARATION DU CONGRÈS DE STRASBOURG - 25 JUIN 2016	42



ÉDITO

Le 25 octobre 1866, paraissait, dans le journal *L'Opinion nationale*, l'appel de Jean Macé, journaliste républicain et « professeur de demoiselles », « pour le rassemblement de tous ceux qui désirent contribuer au développement de l'instruction dans leur pays ». La raison véritable de cet appel à fonder une « ligue de l'enseignement », qui recueillera 1,3 million de signatures, c'est l'éducation au suffrage universel. En effet, ce droit nouveau, institué en 1848 (pour les hommes seulement), avait surtout profité à Louis-Napoléon Bonaparte qui, tout juste élu, s'était affranchi de la République par le coup d'État.

150 ans plus tard, dans un monde nouveau, « la fabrique du citoyen » reste la principale raison d'être de notre mouvement : c'est le titre choisi par Jean-Michel Djian pour son film documentaire (voir p.36) ; c'est ce que rappelle, plus solennellement, la déclaration de notre Congrès anniversaire (voir p.42), réuni en juin 2016 sur les terres de Jean Macé, à Strasbourg. Cette volonté d'éduquer à une citoyenneté émancipatrice est le fil conducteur de la multitude d'actions conduites par notre confédération de près de 30 000 associations locales.

Accompagner le développement de leurs **actions** ; les réunir dans un projet qui **fedère**, qui favorise leur inscription commune dans des politiques territoriales, éducatives, sportives, culturelles, de loisirs et de jeunesse, qui permette la mobilisation citoyenne au service de l'intérêt général ; **décrypter** le contexte et les processus à l'œuvre pour stimuler la réflexion sur l'action : telles sont les principales missions du centre confédéral dont se sont dotées, dans les années 1920, les fédérations départementales de la Ligue de l'enseignement. Ce rapport d'activité rend compte de cette contribution à l'animation de notre mouvement, en cette année 2016 qui restera une date marquante de son histoire.

L'année de notre 150^{ème} anniversaire est aussi celle d'un passage de flambeau : élue secrétaire générale le 30 juin 2016, je ne saurais introduire ce rapport annuel sans saluer chaleureusement l'action de Jean-Marc Roirant, qui a exercé cette responsabilité pendant près de 25 ans.

Nadia BELLAOUI, Secrétaire générale de la Ligue de l'enseignement.



FÉDÉRER

Présente dans l'ensemble des départements métropolitains et ultramarins, la Ligue de l'enseignement s'appuie sur un maillage d'associations locales qui couvre plus de 24 000 communes. La force de son réseau est de conjuguer une vision globale des problématiques de société avec un ancrage local.

Depuis plusieurs années, nous avons engagé un travail de redéfinition et de redynamisation de notre projet fédératif. Notre parti-pris est de faire vivre et faire valoir une conception de l'association comme corps intermédiaire, dotée d'une fonction civique, politique et sociale. Cela suppose de proposer, sur tous les territoires, des espaces qui font se croiser les initiatives citoyennes portées par des associations, des organisations de l'économie sociale et solidaire ou des habitants bénévoles. Cela suppose de repenser la place de l'engagement bénévole et militant dans notre organisation, mais aussi d'entreprendre autrement, conformément aux principes de l'économie sociale et solidaire, en résistant à l'instrumentalisation des associations dans les politiques publiques.

Notre parti-pris est de faire vivre et faire valoir une conception de l'association comme corps intermédiaire, dotée d'une fonction civique, politique et sociale

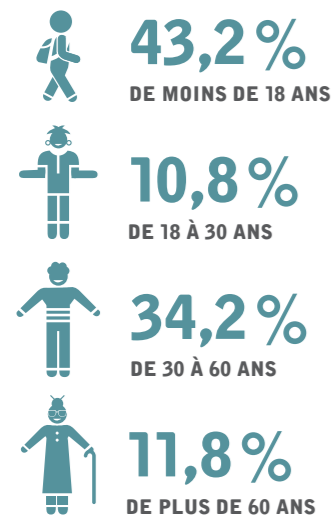
NOTRE RÉSEAU

PRÈS DE
30 000
ASSOCIATIONS

PLUS DE
24 000
COMMUNES CONCERNÉES

PLUS DE
500 000
BÉNÉVOLES

PLUS DE
1,5 MILLION
D'ADHÉRENTS, DONT :



ACCOMPAGNER LES ASSOCIATIONS

UN CENTRE DE RESSOURCES À LA VIE ASSOCIATIVE

Dans la plupart des départements, nos fédérations ont développé des fonctions d'appui et d'accompagnement à l'émergence de projets et de valorisation des initiatives citoyennes. Dans les centres de ressources à la vie associative animés par nos fédérations, des experts renseignent les bénévoles sur les questions d'emploi, de comptabilité, de financement, de fiscalité, de fonctionnement interne et statutaire. En complémentarité avec les points ressources identifiés sur les territoires, des formations et réunions d'information thématiques en direction des associations sont organisées. Un guide pratique est édité annuellement par la Ligue de l'enseignement de Loire-Atlantique au bénéfice de l'ensemble du réseau. C'est un ouvrage de primo information de référence, accessible au plus grand nombre et construit dans une démarche d'éducation populaire, avec le concours des services de l'État.

UN APPUI À LA FONCTION D'EMPLOYEUR

Notre réseau a saisi toute l'importance d'accompagner la professionnalisation de la fonction d'employeur des associations, puisque, à ce jour, plus de la moitié de nos fédérations développent cette action à destination de leur réseau affilié ou plus largement des associations de leur territoire. Onze fédérations départementales sont porteuses du dispositif local d'accompagnement (DLA). Une trentaine sont également labellisées « Tiers de confiance » par l'Urssaf, ce qui leur permet d'assurer, via le logiciel Impact Emploi, la gestion sociale d'associations de moins de dix équivalents temps plein. Certaines de nos fédérations ont développé des cycles de formation pour les élus bénévoles des petites associations employeurs. Soutenu par Uniformation dans le cadre du Fonds d'intervention de l'économie sociale, ce projet se mène en concertation avec les syndicats employeurs (CNEA et Udes) pour permettre une articulation pertinente avec les démarches existantes (notamment les catalogues de formations de branche).

APAC

L'Apac est l'assurance de la Ligue de l'enseignement. Activités culturelles, sportives, civiques, sociales ou de loisir... l'Apac propose des contrats sur mesure, qui répondent aux besoins spécifiques des associations (responsabilité civile des associations et des adhérents, biens immobiliers et mobiliers, véhicules, rapatriement...). Si les fédérations départementales ont pour mission de conseiller, d'aider et de favoriser le développement de leur tissu associatif, l'Apac a pour obligation d'assurer et de sécuriser les actions menées au sein de ce même tissu associatif. Outil de la confédération, l'Apac cherche et se charge de mettre en œuvre les produits d'assurance qui répondent aux stratégies et besoins développés par la Ligue de l'enseignement et ses deux fédérations sportives, l'Ufolep et l'Usep.



Le principal partenaire de l'Apac est la Maif avec laquelle nous réussissons à construire des contrats adaptés au régime d'affiliation de notre mouvement. La compagnie Allianz permet également de trouver des solutions pour les sports mécaniques via son réassureur, le GIE AMSRE, mais aussi pour les risques professionnels, d'entreprises, et spéciaux. En outre, il convient de citer notre réassureur, le groupe Radiance, avec lequel nous pérennisons l'activité de notre mutuelle, la Mac.



FAVORISER L'ENGAGEMENT

Renouvelant son offre et ses espaces d'engagement, la Ligue de l'enseignement se dote d'une politique volontariste de développement du bénévolat et du militantisme.

DES GRANDS PROGRAMMES D'ENGAGEMENT

*500 volontaires
D-codeurs
s'engageront auprès
des publics scolaires
et périscolaires, des
personnes âgées isolées
et des populations
« peu connectées »*

Volontaires en service civique, des bénévoles et des réservistes citoyens pour animer des ateliers de médiation numérique. Lancé en novembre, le programme a mobilisé 120 volontaires en service civique et plusieurs centaines de bénévoles. 500 volontaires s'engageront en 2016/2017 auprès des publics scolaires et périscolaires, des personnes âgées isolées et des populations « peu connectées ».

VOLONTAIRES TOUT TERRAIN

Les événements sportifs permettent de sensibiliser aux enjeux écologiques, de santé publique, d'égalité entre les femmes et les hommes... Dans le cadre des grands programmes d'engagement développés par la Ligue de l'enseignement, l'Ufolep a donc lancé « Volontaires tout terrain » pour favoriser la dimension citoyenne et responsable des manifestations sportives. Ce programme poursuit trois objectifs : ouvrir ces événements aux publics éloignés des pratiques sportives, apporter une dimension écoresponsable à leur organisation et sensibiliser aux gestes qui sauvent. Les volontaires en service civique sont accompagnés, formés et outillés par l'Ufolep. Pour contribuer à limiter les accidents liés à la pratique sportive, ils participent à des dispositifs de prévention aux premiers secours et de citoyenneté par le sport. Ils accompagnent aussi les organisateurs d'événements sportifs dans la diminution de leur impact environnemental. Le sport figure, aux côtés des activités médico-sociales, parmi les deux secteurs identifiés comme prioritaires pour favoriser le développement du service civique ; ainsi, plus de 300 volontaires seront mobilisés en 2017.

LES D-CODEURS

Comprendre et utiliser le numérique dans la vie courante, à la maison, au travail et dans la collectivité sont devenus déterminants pour trouver une place dans la société. C'est pourquoi, la Ligue de l'enseignement a lancé le grand programme d'engagement « Les D-Codeurs » autour de l'inclusion numérique. Dans ce cadre, les fédérations de la Ligue de l'enseignement et leur réseau d'associations et partenaires locaux accueillent des vo-

DES PARCOURS D'ENGAGEMENT

Pour renforcer la capacité de nos fédérations à mobiliser des forces bénévoles et à créer des parcours d'engagement, plusieurs chantiers ont été poursuivis en 2016 :

- L'outillage pédagogique des fédérations, notamment pour animer des débats et élaborer des arguments collectifs en réponse aux discours des idéologies du repli-sur-soi et de l'exclusion.
- Une mobilisation autour d'un projet européen Erasmus+ favorisant l'échange de pratiques militantes entre trois organisations : *Workers' educational association* au Royaume-Uni, l'Association pour l'éducation des travailleurs en Suède, et la Ligue de l'enseignement.
- Un stage d'été pour permettre aux nouveaux élus de nos fédérations de s'approprier le projet politique et militant de la Ligue de l'enseignement.
- Une université de rentrée à vocation militante comportant des séances d'apprentissage, des échanges d'expériences, des découvertes, des exercices argumentaires, de l'analyse des enjeux contemporains et un retour sur les temps forts de notre histoire.

*Les volontaires
participent
à des dispositifs de
prévention aux premiers
secours et de citoyenneté
par le sport*

LIRE ET FAIRE LIRE

Lancé par la Ligue de l'enseignement et l'Union nationale des associations familiales il y a plus de 15 ans, le programme « Lire et faire lire » mobilise des dizaines de milliers de bénévoles pour développer le plaisir de la lecture auprès des enfants. Cette action initialement menée dans les écoles s'est élargie à de nouveaux espaces éducatifs (crèches, centres de loisirs, bibliothèques...).



17 315

LECTEURS BÉNÉVOLES EN 2016

3 769

NOUVEAUX BÉNÉVOLES



641 000

ENFANTS BÉNÉFICIAIRES DES SÉANCES DE LECTURE

Mis en œuvre par les fédérations départementales de la Ligue et les Udaf, Lire et faire lire intervient dans les écoles primaires et des structures éducatives et culturelles d'accueil (accueils de loisirs, crèches, bibliothèques...). De plus en plus, Lire et faire lire s'inscrit dans les temps d'activités périscolaires (dans près de 80 départements en 2016). Soucieux de répondre aux besoins des enfants les plus éloignés de la lecture, Lire et faire lire a accru son intervention dans les quartiers prioritaires (746 structures concernées en 2016). La formation des bénévoles demeure très importante : 1 573 modules organisés dans les départements et 48 modules dans le cadre de formations nationales. L'année écoulée a été ponctuée par un certain nombre d'événements autour du thème « Lire avec les pré-adolescents ». Le colloque sur ce thème, organisé le 7 octobre 2016 à la Bibliothèque nationale de France à Paris, a rassemblé quelque 260 participants, bénévoles relais et coordinateurs, partenaires, professionnels de la culture ou représentants des collectivités. D'autres opérations comme « Je lis la science » pour allier plaisir de la lecture et développement de la curiosité scientifique ou encore « Sacs de pages » se sont déroulées avec succès. Aujourd'hui, 153 coordinateurs animent le programme (92 pour la Ligue, 46 pour l'Unaf).

LE SERVICE CIVIQUE



Avec plus de 16 000 volontaires accueillis depuis 2010, la Ligue de l'enseignement est le premier organisme associatif d'accueil de volontaires en service civique. Le développement important du nombre de missions proposées aux jeunes en 2016 confirme notre engagement important dans la mise en œuvre d'un service civique universel et de qualité.



5 215

VOLONTAIRES EN 2016

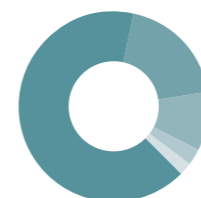
20%
DE PLUS QU'EN 2015

7,7 MOIS

DURÉE MOYENNE DES MISSIONS

■ 56% DE FEMMES ■ 44% D'HOMMES

THÉMATIQUES PRINCIPALES DES MISSIONS



+ DE 1 800

ORGANISMES D'ACCUEIL DANS NOTRE RÉSEAU

- 66% D'ASSOCIATIONS AFFILIÉES
- 18% SECTEURS ET ACTIVITÉS DE NOS FÉDÉRATIONS
- 10% DE COLLECTIVITÉS TERRITORIALES
- 3% D'ÉTABLISSEMENTS D'ENSEIGNEMENTS
- 2% AUTRES STRUCTURES



33%

CULTURE ET LOISIRS



19%

ÉDUCATION



15%

SPORT



14%

SOLIDARITÉ



9%

DÉVELOPPEMENT DURABLE

Plus de 1 100 associations, 200 collectivités locales et plus de 50 établissements d'enseignement ont bénéficié de notre agrément national en 2016, leur permettant d'accueillir des volontaires en service civique dans les mêmes conditions et avec le même niveau d'accompagnement. Cette logique d'intermédiation nous permet de proposer aux volontaires des temps d'apprentissages et de réflexion collectifs, notamment dans le cadre de la formation civique et citoyenne et du projet d'avenir, gages de qualité de l'expérience vécue.

Aux côtés des services de l'État comme du monde associatif (comité stratégique de l'Agence nationale, plateforme inter-associative du service civique), nous avons contribué à co-construire activement la politique publique de généralisation du service civique afin que le dispositif constitue une opportunité pour tous les jeunes de vivre une expérience d'engagement au service de l'intérêt général.

20

FÉDÉRATIONS PARTENAIRES DU PROGRAMME "SERVICE CIVIQUE ET DÉCROCHAGE SCOLAIRE" INITIÉ PAR LES MINISTÈRES DE L'ÉDUCATION NATIONALE ET DE LA JEUNESSE

10 000

TUTEURS FORMÉS DANS LE CADRE DU MARCHÉ NATIONAL DE FORMATION PORTÉ PAR LA LIGUE DE L'ENSEIGNEMENT ET UNIS-CITÉ

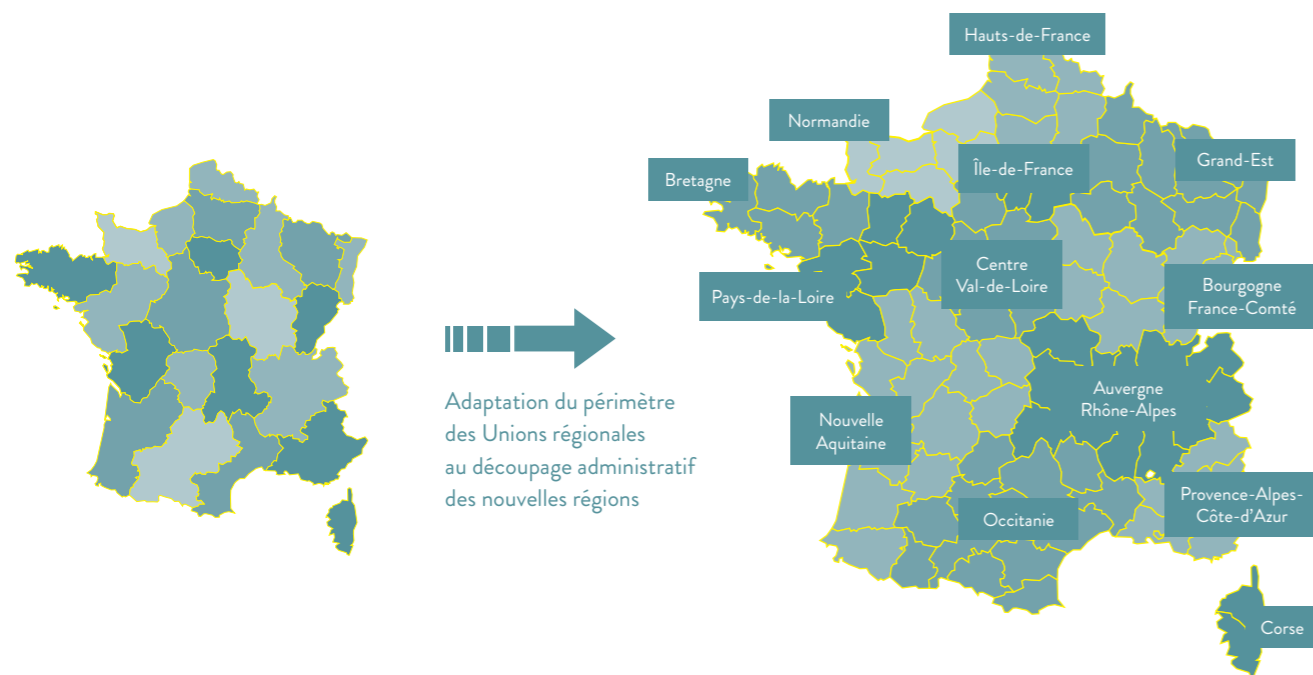
ENCOURAGER LE DÉVELOPPEMENT TERRITORIAL DU SERVICE CIVIQUE

En 2016, plusieurs fédérations départementales sont devenues « pôles d'appui » au service civique, en étroite collaboration avec les services de l'État. Elles accompagnent les orga-

nismes d'accueil : organisation de forums pour permettre la rencontre entre les jeunes et les structures d'accueil, élaboration des missions, animation de la communauté des volontaires...

UNE DYNAMIQUE RÉGIONALE

Au niveau régional, les fédérations départementales de la Ligue de l'enseignement sont regroupées au sein d'unions. Tout au long de cette année, nous nous sommes attachés à adapter notre organisation territoriale au découpage administratif des nouvelles régions issues de la loi NOTRe. De la contrainte législative nous avons fait une opportunité, en renforçant le rôle des unions régionales sur leur territoire.



La refonte de la carte régionale et le passage de 23 à 13 unions régionales ont nécessité l'adoption de statuts rénovés. Ces temps statutaires ont été particulièrement propices au diagnostic. En effet, au-delà d'une étape administrative, cette démarche s'est accompagnée d'une réflexion politique visant à :

- permettre de couvrir l'ensemble du territoire régional afin de proposer des actions communes et de mailler ainsi un espace plus vaste ;
- rendre lisible cet échelon comme interlocuteur privilégié du conseil régional ;
- engager une réflexion sur la mutualisation des fonctions supports ;

- travailler sur des axes de développement économique en s'appuyant tant sur la coopération des fédérations que sur des activités conduites au niveau régional.

Chaque fédération de la Ligue de l'enseignement qui compose l'union régionale est donc actrice de l'intérêt et de la transformation de cette structure.

Dès lors, la régionalisation doit permettre de saisir les opportunités de développement et de mutualisation tout en renforçant la dynamique territoriale des départements.

Chaque fédération de la Ligue de l'enseignement qui compose l'union régionale est donc actrice de la transformation de cette structure

UN PROGRAMME D'ACCOMPAGNEMENT DIVERSIFIÉ

Au sein du centre confédéral, le programme d'accompagnement structurel du réseau a vocation à participer à la dynamique territoriale, en construisant des outils d'appui à la décision pour les fédérations et les unions régionales.

À travers ce programme dont les compétences se sont enrichies en 2016, le centre confédéral propose aux fédérations et unions régionales un accompagnement dans les domaines de la gestion des ressources humaines, du droit social, de la gestion financière et de la comptabilité. Il favorise ainsi des démarches de mutualisation interdépartementales ou régionales afin de renforcer le développement du mouvement, tout en sécurisant les procédures.

En 2016, les diagnostics et les préconisations ont alimenté une veille permettant la rédaction de mémos et notes d'actualité alliant rappel du cadre juridique et propositions d'outils et de modèles, tant dans le domaine financier que social. Ainsi, la réforme du Code du travail a fait l'objet d'une analyse juridique précise permettant de sensibiliser le réseau aux modifications intervenues et de faciliter, en complément des outils du Conseil national des employeurs d'avenir (CNEA), la mise en œuvre des dispositions de la loi Travail.

Enfin, il s'est agi de proposer aux fédérations et unions régionales un accompagnement dans la mise en place d'outils de gestion facilitant la création de tableaux de bord et le suivi financier. Seule l'identification des risques, le plus en amont possible, permet une prise de décision rapide.

LE PLAN NATIONAL DE FORMATION

Le plan de formation coordonné par le centre confédéral a concerné en 2016 plus de 830 stagiaires issus de l'ensemble de nos fédérations départementales et unions régionales. Organisé autour de différents parcours pour les salariés, les élus et les bénévoles du réseau, il a offert à chacun l'occasion de développer des compétences transversales ou thématiques au travers des 56 modules proposés, représentant au total 150 jours de formation. Financé principalement par notre organisme paritaire collecteur agréé Unifformation et le Fonds de développement de la vie associative (FDVA), le plan a permis au réseau de se former notamment sur l'impact de la réforme territoriale pour les associations, sur le développement du numérique éducatif ou encore l'accompagnement de la refondation de l'École.

CHIFFRES CLEFS

Plus de **50%** des fédérations ou unions régionales accompagnées

+ DE 200 sollicitations en droit social

13 mémos juridiques ou comptables

6 notes d'actualités (actualité des branches, jurisprudences notables, point sur les réformes...)

L'ACCOMPAGNEMENT DES PROJETS FÉDÉRAUX

Le projet fédéral explicite le sens des actions de la fédération départementale. Il s'agit à la fois de formaliser l'idéal politique mais aussi de décliner ces ambitions en stratégies et en actions. Le centre confédéral a élaboré une démarche pour accompagner les fédérations dans la réécriture et l'animation de ces projets. Plusieurs phases sont prévues : cahier des charges, état des lieux participatif, séminaire sur l'histoire et les valeurs, consultation des élus, des salariés et des bénévoles, définition et validation des priorités, déclinaison en feuilles de route à trois ans, communication, mise en place et évaluation à un an... Depuis deux ans, une quinzaine de fédérations ont été accompagnées dans la formalisation de leur projet fédéral.

REPRÉSENTER

Des représentants de la Ligue de l'enseignement portent les contributions du mouvement et partagent son expertise au sein de nombreuses institutions publiques et collectifs qui intéressent ses champs d'intervention.

AUPRÈS DES POUVOIRS PUBLICS

Conseil économique, social et environnemental

Premier ministre

- Haut conseil à l'égalité entre les femmes et les hommes
- Haut conseil de la famille, de l'enfance et de l'âge
- Conseil supérieur de l'économie sociale et solidaire
- Conseil d'orientation des politiques de jeunesse

Haut-Commissariat à l'engagement civique

- Comité stratégique de l'Agence nationale du Service civique

Ministère des Affaires étrangères et du Développement international

- Comité d'examen paritaire Jeunesse Solidarité internationale

Ministère de l'Environnement, de l'Énergie et de la Mer

- Conseil national de la transition écologique

Ministère de l'Éducation nationale, de l'Enseignement supérieur et de la Recherche

- Conseil supérieur de l'Éducation
- Conseil supérieur des programmes

- Conseil national des associations éducatives complémentaires de l'enseignement public

Ministère du Travail, de l'Emploi, de la Formation et du Dialogue social

- Comité national de suivi du Fonds social européen

Ministère de la Ville, de la Jeunesse et des Sports

- Comité consultatif du Fonds pour le développement de la vie associative

Instances interministérielles

- Haut-conseil de l'éducation artistique et culturelle
- Conseil national de l'alimentation

Caisse nationale des allocations familiales

- Comité partenarial jeunesse

Agence nationale de lutte contre l'illettrisme

- Comité consultatif

INSTANCES ET ORGANISATIONS DU DIALOGUE SOCIAL

- Conseil national de l'emploi, de la formation et de l'orientation professionnelles (Cnefop)
- Commission professionnelle consultative des métiers du sport et de l'animation



- Commission paritaire nationale emploi formation de l'animation (CPNEF)
- Union des employeurs de l'économie sociale et solidaire (Udes)
- Conseil national des employeurs d'avenir (CNEA)
- Syndicat national des associations laïques employeurs du secteur sanitaire, social, médico-éducatif et médico-social (Snaless)
- Syndicat national des organismes de formation de l'économie sociale (Synofdes)

- Comité d'étude et de liaison des associations à vocation agricole et rurale (Celavar)
- Collectif français pour l'éducation à l'environnement vers un développement durable (CFEEDD)
- Union nationale des associations laïques gestionnaires (Unalg)
- Comité national d'action laïque
- Anacej, réseau d'associations et d'élus enfance/jeunesse
- Plateforme I.D.Orizon
- Fonds de coopération de la jeunesse et de l'éducation populaire (Fonjep)

COLLECTIFS

- ESS France - Chambre française de l'économie sociale et solidaire
- Conseil national des chambres régionales de l'économie sociale et solidaire
- Le Mouvement associatif
- La Jeunesse au plein air (JPA)
- Union nationale des associations de tourisme (Unat)
- L'Économie solidaire partenaire de l'École de la République (Esper)
- Collectif des associations partenaires de l'École publique (Cape)
- Comité pour les relations nationales et internationales des associations de jeunesse et d'éducation populaire (Cnajep)
- Coordination des fédérations des associations de culture et de communication (Cofac)

EN EUROPE ET À L'INTERNATIONAL

- Conseil économique, social et environnemental européen
- Forum civique européen
- Fédération humaniste européenne
- Civil society Europe
- Eucis - Lifelong learning platform
- International humanist & ethical union
- Ligue internationale de l'enseignement, de l'éducation et de la culture populaire





AGIR

La Ligue de l'enseignement agit dans de nombreux domaines : éducation-formation, sport, culture, vacances et loisirs... Si l'étendue de ces champs d'intervention rend parfois complexe la visibilité du réseau, toutes nos activités ont en commun l'ambition de contribuer à l'émancipation et à la lutte contre les inégalités.

Ce combat est plus que jamais indispensable, à l'heure où l'école accentue en partie les inégalités sociales héritées du contexte familial, où un enfant sur deux ne pratique aucune activité physique en dehors de l'école, à un moment charnière où l'illettrisme numérique peut engendrer une véritable fracture entre les citoyens, où un Français sur deux ne part pas en vacances chaque année - dont la grande majorité issue des milieux populaires.

À ces actions, nous voulons aussi intégrer une préoccupation constante pour l'environnement et le développement durable, que l'on retrouve dans nos activités sportives, culturelles et nos séjours de vacances.

En développant l'action associative et en invitant les personnes à agir ensemble, nous voulons contribuer à la construction d'une société plus solidaire, à faire vivre une laïcité et une citoyenneté en actes.

*Toutes nos actions
ont en commun
l'ambition de contribuer
à l'émancipation
et à la lutte contre
les inégalités*

NOS PRINCIPAUX ÉVÉNEMENTS EN 2016



11 MARS

2^{ÈME} CONFÉRENCE NATIONALE DE REFONDATION DE L'ÉDUCATION

Centrée sur la gouvernance et la mobilisation des acteurs, cette 2^{ème} édition a abordé les enjeux de la territorialisation des politiques éducatives, de l'implication des professionnels en faveur de la coéducation, et du nécessaire engagement des citoyens aux côtés des acteurs éducatifs. Elle a réuni plus de 200 participants, représentants des services de l'État, des collectivités, et du Collectif des associations partenaires de l'école. Elle s'est tenue dans le cadre du Salon européen de l'éducation (édition 2015 reportée en raison des attentats).

8-10 MARS

LES RENCONTRES NATIONALES EEDD

Les Rencontres nationales dédiées à l'éducation à l'environnement et au développement durable, organisées en partenariat avec les Francas, ont rassemblé une centaine de personnes au Soleil de Jade, centre de vacances situé à Préfaillies en Loire-Atlantique.

23 ET 24 MARS

LES RENCONTRES DE RENNES

La 10^{ème} édition des Rencontres nationales de l'éducation organisée par la Ligue de l'enseignement et la Ville de Rennes ont eu pour thème « l'éducation partagée, une nouvelle ambition pour tous les territoires ». Plus de 500 personnes, étudiants des Espé, élus et techniciens de collectivités, militants et professionnels des associations, y ont participé.

4-6 OCTOBRE

LES RENCONTRES NATIONALES VACANCES, SÉJOURS ET LOISIRS ÉDUCATIFS

Le village vacances Cap Océan, dans les Landes, a accueilli plus de 250 personnes à l'occasion des 5^{èmes} Rencontres nationales du réseau vacances, séjours et loisirs éducatifs. Une quinzaine d'ateliers étaient au programme, ainsi qu'un Hackathon, séquence de création collective, autour d'actions comme les colos, le Bafa ou encore le patrimoine.

8-9 OCTOBRE

L'ACADÉMIE CIVIQUE EUROPÉENNE

Aux côtés de plusieurs partenaires (Solidar, le Forum civique européen, la Ligue des droits de l'Homme, l'Association européenne pour les droits de l'Homme et Arci), la Ligue de l'enseignement participait à la 1^{ère} Académie civique européenne à La Rochelle. Le thème de la démocratie en Europe a ainsi rassemblé quelque 200 militants de plusieurs pays européens.

JANVIER 2016	FÉV 2016	MARS 2016	AVRIL 2016	MAI 2016	JUIN 2016	JUILLET 2016	AOÛT 2016	SEPT 2016	OCTOBRE 2016	NOVEMBRE 2016	DÉC 2016
--------------	----------	-----------	------------	----------	-----------	--------------	-----------	-----------	--------------	---------------	----------

18-22 JANVIER

SPECTACLES EN RECOMMANDÉ

C'est dans les Vosges que s'est déroulé notre événement itinérant dédié au spectacle vivant : Spectacles en recommandé. Épinal, Golbey et Thaon-les-Vosges ont accueilli une vingtaine de compagnies françaises, belges, espagnoles ou portugaises. Les spectacles aux formes diverses (cirque, marionnette, danse, conte) sont destinés au jeune public ou aux collégiens/ lycéens. Spectacles en recommandé rassemble principalement les programmeurs de spectacle vivant de la Ligue de l'enseignement.

MAI-JUIN

LE P'TIT TOUR USEP

Pour cette édition du P'tit Tour, 100 000 enfants ont sillonné de mai à juin les routes de 85 départements dont ceux des Outre-mer : Martinique, Guyane, Guadeloupe, La Réunion et Polynésie. Ce rendez-vous est un relais cyclo-touristique pour les écoliers. Pour ce vingtième anniversaire, un livre-souvenir a été édité à 5 000 exemplaires.

JUILLET-AOÛT

LE PLAYA TOUR UFOLEP

L'Ufolep Playa Tour est un événement multisports et citoyen, qui fait la tournée des plages du littoral et des plans d'eau intérieurs, en milieu rural et urbain. Activités sportives, animations culturelles, sensibilisation au développement durable, le Playa Tour, qui fêtait ses 10 ans en 2016, représente 27 étapes sur toute la France, 20 000 participants, 102 jours d'animations, 20 comités organisateurs et 1 000 bénévoles et volontaires.

14-20 NOVEMBRE

LA SEMAINE DE L'ÉDUCATION

La Ligue de l'enseignement a organisé pour la première fois une semaine dédiée à l'éducation qui a rassemblé chercheurs, praticiens, responsables institutionnels et militants autour du numérique éducatif : la *Paris Education Week*. Une conférence internationale inaugurale a réuni plus de 400 personnes à l'OCDE. Le Salon européen de l'éducation fut le point d'orgue de cette semaine, du 16 au 20 novembre.

ÉDUCATION ET FORMATION

L'éducation est un droit fondamental qu'il convient de défendre comme une condition essentielle de la citoyenneté. Ce droit doit être renforcé en priorité pour les publics les plus fragilisés et doit pouvoir se vivre tout au long de la vie.

ÉDUCATION À LA CITOYENNETÉ

Si dans toutes les actions qu'elle mène, la Ligue de l'enseignement entend contribuer à l'éducation à la citoyenneté, les événements tragiques de 2015 nous ont conduits à revisiter notre intervention et à faire évoluer nos pédagogies.

LES CLASSES DE DÉCOUVERTES

Précurseur des classes de découvertes, la Ligue de l'enseignement propose un véritable accompagnement aux enseignants et à leurs élèves. Plus qu'un simple séjour, nos classes de découvertes ont l'ambition d'être un lieu d'expérimentations et de rencontres qui répondent aux objectifs d'un véritable projet éducatif. En amont, nous préparons le séjour avec l'enseignant. Après le séjour, nous assurons une continuité pédagogique à l'école. Notre objectif est de construire un parcours tout au long de l'année scolaire avec la classe. En 2016, un film pour les enseignants a été réalisé, disponible sur la chaîne YouTube de la Ligue de l'enseignement.



Agir contre les discriminations

Prévenir et lutter contre toutes les formes de discriminations nécessite d'agir collectivement sur les territoires. C'est ce que font sur le terrain nombre de nos fédérations départementales. Pour les accompagner, le centre confédéral a organisé, en avril 2016, un stage de formation « Développer des projets d'éducation contre les préjugés et de lutte contre les discriminations ». Ce stage de 2 jours a été construit pour permettre au réseau de repérer au plus près des réalités locales les acteurs à associer et les ressources à mobiliser afin de gagner en efficacité. C'est dans cette perspective qu'un lien a été établi avec les services du Défenseur des Droits ou encore avec le Réseau national de lutte contre les discriminations à l'école de l'Institut français de l'éducation (Ifé). Les échanges entre enseignants et éducateurs ont permis de mesurer que les pratiques qu'ils développent peuvent aussi, à leur insu, être source de discriminations. Ce réseau s'est révélé comme un espace précieux d'échanges et d'analyses de pratiques pour les fédérations.

L'EXPO "BANDE DESSINÉE ET IMMIGRATION, UN SIÈCLE D'HISTOIRE(S)"



Ligue de l'enseignement et les équipes du musée, organisé à la Cité de l'histoire de l'immigration en février.

Les unions régionales de la Ligue de l'enseignement d'Occitanie, d'Île-de-France et du Centre-Val-de-Loire sont partenaires diffuseurs en 2016 de cette nouvelle exposition itinérante produite par le Musée national de l'histoire de l'immigration. Ce partenariat a donné lieu à un temps de rencontre entre des fédérations de la

ACCOMPAGNEMENT DES PUBLICS FRAGILISÉS

Nos actions de formation privilégient les publics qui souffrent d'isolement ou de difficultés d'insertion. Elles sont particulièrement destinées aux jeunes « décrochés » ou aux adultes ne maîtrisant pas les savoirs de base.

La lutte contre l'illettrisme

La mission nationale Lutte contre l'illettrisme du centre confédéral a poursuivi son travail d'accompagnement du réseau tout au long de l'année 2016 : ingénierie de diagnostic (aide à la définition des champs explorés, élaboration de grilles d'enquête, rencontre avec les acteurs, lien avec les représentants régionaux de l'Agence nationale de lutte contre l'illettrisme ANLCI...), accompagnement de projet, éclairage opérationnel sur les actions (méthodes, acteurs, pilotage...), animation d'un travail collaboratif entre fédérations. Partenaire historique de l'ANLCI et membre de son comité consultatif, la Ligue s'est investie dans l'animation des Journées du numérique organisées à Lyon en septembre 2016. Dans le cadre de la convention signée avec l'ANLCI, une formation sur le thème de la lutte contre l'illettrisme a été conduite auprès des cadres officiers et sous-officiers du Service militaire adapté (SMA), qui dépend du ministère des Outre-Mer. Ce sont au total 10 journées de formation qui se sont tenues en 2016. L'activité de la Ligue de l'enseignement en matière de lutte contre l'illettrisme a fait l'objet d'un article rédigé pour la publication « Liaisons sociales » sur le thème « Illettrisme et numérique », qui rend compte de nos positions, de nos actions et de nos pratiques pédagogiques.

FORMATION "VALEURS DE LA RÉPUBLIQUE ET LAÏCITÉ"

Fin 2015, le Commissariat général à l'égalité des territoires (CGéT) était mandaté par le Premier ministre pour concevoir et déployer le plan national de formation « Valeurs de la République et Laïcité ». Plusieurs membres du réseau, salariés et élus, ont eu la possibilité de suivre quatre jours de formation nationale destinée aux formateurs de formateurs. Ce niveau 1 donne l'habilitation à former des formateurs en région, lesquels à leur tour pourront former les acteurs de proximité (agents d'accueil, personnel d'animation, enseignants, éducateurs, bénévoles d'associations...). Treize représentants de la Ligue de l'enseignement ont ainsi obtenu l'habilitation de niveau 1. Le déploiement de ce plan national se poursuit en 2017.

ANIMER DES COMMUNAUTÉS DE PRATIQUES ENTRE ENSEIGNANTS ET ÉDUCATEURS

Les réalités du métier d'enseignant ont profondément évolué ces dernières années. La redéfinition des référentiels métiers du professorat et de l'éducation vient confirmer cette évolution. Les pratiques enseignantes se modifient et le numérique y prend une large part. Dans le premier comme dans le second degré, les initiatives se multiplient et ces professionnels s'organisent en collectifs (Twictée, Inversons la classe...). À l'occasion de la 1^{ère} édition de la Semaine de l'éducation, la Ligue de l'enseignement a accueilli plusieurs de ces

collectifs et leur a proposé un premier cadre de partage et de valorisation de leur action. Cette journée s'est clôturée par la réalisation d'une vidéo dans laquelle plusieurs petits groupes de travail ont donné à voir une réflexion issue de leurs pratiques de terrain.

EUROPE

À l'heure où le projet européen est de plus en plus contesté, la Ligue de l'enseignement poursuit son action au sein de la société civile européenne pour promouvoir, auprès des institutions de l'Union européenne, l'éducation tout au long de la vie et la place des associations. Le centre confédéral accompagne les fédérations départementales pour faire vivre une réelle citoyenneté européenne et favoriser l'engagement en Europe.



LES PROJETS EUROPÉENS

Découvrir et observer les pratiques pédagogiques impliquantes mises en œuvre par d'autres associations d'éducation populaire en Europe, au Royaume-Uni et en Suède; expérimenter une « boîte à jouer » géante remplie d'objets issues du réemploi dans des accueils de loisirs en France et en Espagne; mener des ateliers avec des jeunes pour décrypter et lutter contre les discours de haine en Italie, en Espagne, en Roumanie; favoriser le dialogue entre jeunes et élus... Ce sont autant d'actions auxquelles la Ligue a pu participer en 2016 grâce à la mise en œuvre de projets européens financés par divers programmes, comme « Erasmus + », « Europe pour les citoyens » et « Egalité et Citoyenneté » de l'Union européenne. Il s'agit pour la Ligue de s'inspirer de ce qui se fait ailleurs, de mettre en pratique son projet politique et d'équiper et accompagner le réseau des fédérations, afin qu'elles puissent à leur tour s'approprier les dispositifs et mener leurs propres actions d'éducation populaire à l'échelle européenne.

Découvrir et observer les pratiques pédagogiques impliquantes mises en œuvre par d'autres associations d'éducation populaire en Europe

L'Académie civique européenne

En partenariat avec le Forum civique européen et la coordination *Civil Society Europe*, la Ligue a participé à l'organisation de la première Académie civique européenne, à La Rochelle les 8 et 9 octobre. Cet événement a permis de rassembler plus de 200 représentants de coordinations européennes (droits des femmes, environnement, éducation...) qui ont échangé pendant trois jours autour des « maillons manquants » de la démocratie en Europe. Des propositions communes ont été formulées pour défendre d'une seule voix une Europe unie, démocratique et solidaire.

LES ÉCHANGES FRANCO-ALLEMANDS

La Ligue de l'enseignement est partenaire de l'Office franco-allemand pour la jeunesse (Ofaj) qui, depuis sa création en 1963, promeut les échanges de jeunes et entre professionnels de la jeunesse. Ainsi, le centre confédéral accompagne l'ensemble des demandes de financement des projets franco-allemands du réseau et peut être sollicité pour apporter un soutien pédagogique à l'organisation des rencontres.

En 2016, plus de 950 jeunes ont pu participer à quelques 30 rencontres bi ou tri nationales sportives, culturelles et socioprofessionnelles bénéficiant du soutien financier de l'Ofaj. À ces échanges de jeunes s'ajoute le suivi du dispositif du volontariat franco-allemand qui permet à 7 binômes franco-allemands de découvrir pendant un an le milieu associatif du pays voisin.

Le centre confédéral propose par ailleurs aux organisateurs d'échanges de jeunes franco-allemands de participer à des réunions de coopération ainsi qu'à des formations portant par exemple sur l'animation linguistique ou l'interculturalité. Deux autres temps forts en 2016: un colloque franco-allemand « L'Europe en crise: Déconstruire les stéréotypes dans l'actualité », organisé en coopération avec l'*Arbeiterwohlfahrt* et l'Ofaj, et un échange de 40 jeunes européens à l'occasion du Congrès des 150 ans de la Ligue, soutenu par l'Ofaj et le programme « Erasmus + ».

SOLIDARITÉ INTERNATIONALE

En 2016, la Ligue de l'enseignement continue de s'engager à l'international aux côtés de Solidarité Laïque autour d'un objectif commun: une éducation de qualité pour toutes et tous dans un monde plus juste et solidaire.

PAS D'ÉDUCATION, PAS D'AVENIR!



La Ligue de l'enseignement et Solidarité Laïque poursuivent leur travail d'animation de la campagne « Pas d'éducation, pas d'avenir! », qui vise à financer des microprojets portés par les associations du réseau favorisant l'accès à l'éducation dans le monde,

et à sensibiliser en France au droit à l'éducation. Les projets sont ensuite financés grâce à la collecte de fonds qui a lieu chaque année du 1^{er} février au 30 juin.

L'année 2016 marque un tournant dans l'organisation de cette campagne puisque Solidarité Laïque a développé une plateforme de financement participatif qui permet de découvrir chaque projet en ligne et de choisir celui que l'on souhaite soutenir par un don. Cette plateforme a été l'occasion de tester un mode de financement des microprojets innovant et impliquant davantage les porteurs de projets associatifs.

23 projets dans 8 pays différents (Bénin, Burkina Faso, Mali, Maroc, Myanmar, Sénégal, Sri Lanka, Tunisie) sont financés grâce à la campagne 2016 et seront réalisés en 2017. Tout ces projets sont présentés sur www.pasdeducationpasdavenir.org.



© Solidarité Laïque

Les actions dans les pays méditerranéens

L'action internationale de la Ligue de l'enseignement se traduit aussi par sa participation aux programmes pilotés par Solidarité Laïque, en Méditerranée particulièrement.

En Tunisie, la Ligue agit pour soutenir le développement de la société civile à travers le programme pluri-acteurs « Soyons actifs/actives » qui a débuté en 2011 au lendemain de la révolution tunisienne. Avec ses partenaires, la Ligue s'engage dans des projets sur le vivre-ensemble en milieu scolaire (Ligue tunisienne de l'éducation), la participation des jeunes dans la vie citoyenne et politique locale (*Tunisian forum for youth empowerment*), et l'éducation à l'égalité femmes/hommes (Victoire pour la femme rurale).

Au Maroc, la Ligue intervient au sein du comité de pilotage du programme « Jeunesse en action pour la démocratie » qui vise à renforcer l'engagement des jeunes dans la société marocaine.

16 pays sont représentés au sein de la Ligue internationale de l'enseignement, de l'éducation et de la culture populaire

CHANTIERS DE JEUNES

En 2016, la Ligue de l'enseignement a parainé une quarantaine de projets de chantiers de jeunes et d'actions de solidarité internationale à travers deux programmes du ministère des Affaires étrangères (JSI et VVV/SI).

POLITIQUES ÉDUCATIVES TERRITORIALES

Coordination et gestion de structures, diagnostic local, accompagnement des décideurs, formation et qualification des acteurs : la Ligue de l'enseignement s'investit dans les politiques éducatives territoriales et participe aux instances partenariales de concertation et d'orientation.

De leur conception à leur évaluation, la Ligue de l'enseignement promeut la co-éducation et les alliances éducatives au sein des politiques éducatives territoriales : tous les acteurs (parents, animateurs, enseignants, enfants) doivent pouvoir être associés dans les comités de pilotage comme dans les activités. Et pour que cette participation soit effective, elle organise des actions de mobilisation et de sensibilisation des parents, notamment ceux habituellement les plus éloignés de l'école et de l'institution.

La pertinence des activités menées tient aussi à la qualification des agents qui les encadrent. En tant qu'actrice de la formation professionnelle et volontaire des acteurs de l'éducation, la Ligue s'engage auprès des professionnels, comme des volontaires, des bénévoles et des réservistes intervenants. Les formations se complètent pour ajuster les contenus aux besoins du territoire : qualifiantes et certifiantes (Bafa, CQP, BPJEPS...), formations thématiques (par exemple autour des valeurs de la République), formations

dédiées à des acteurs spécifiques (formation initiale et continue des enseignants, éducateurs sportifs, intervenants culturels, agents territoriaux spécialisés des écoles)...

La pause méridienne

La pause méridienne n'est pas seulement le temps du repas, c'est un véritable temps éducatif et un moment-clé de la journée des enfants. C'est pourquoi la Ligue de l'enseignement agit sur le terrain pour accompagner les collectivités locales et ses associations affiliées à développer des services de qualité. Reconnue au niveau national pour son expertise, elle est membre du Conseil national de l'alimentation placé auprès des ministres chargés de l'agriculture, de la consommation et de la santé.

La formation Bafa/BAFD

Avec près de 15 000 stagiaires formés chaque année, la Ligue de l'enseignement est le 3^{ème} opérateur de formation Bafa/BAFD en France. Plus de 700 formateurs volontaires sont mobilisés et accompagnent les stagiaires dans une démarche de formation impliquante.

Les loisirs éducatifs

Les loisirs éducatifs (déclarés accueils de loisirs sans hébergement - ALSH) regroupent l'ensemble des structures d'accueil collectif de proximité sur les temps péri- et extrascolaires. A la Ligue de l'enseignement, cela représente plus de 3 millions de journées/enfants au niveau national. Environ 65 fédérations départementales sont investies dans le champ du loisir éducatif. Bien plus qu'un mode de garde, l'ALSH s'inscrit dans la continuité de l'école et complète les autres propositions éducatives (colonies, classes de découvertes, activités sportives et culturelles...).

Mon village espace de biodiversité

La protection de notre écosystème commence lorsque nous nous interrogeons sur nos comportements et leurs effets sur notre environnement proche. Ainsi « Mon village espace de biodiversité » propose-t-il de se réapproprier la biodiversité ordinaire. Conçu par le Centre d'études biologiques de Chizé (CNRS), ce programme s'adresse à un large public (habitants, collectivités, associations, enfants). A partir de la mise en place d'un rucher pédagogique communal, il s'articule autour d'animations nature, de manifestations culturelles, d'interventions pédagogiques et de séquences-débat coconstruites avec les habitants. La Ligue de l'enseignement mobilise son réseau au service du développement de cette initiative qui associe les citoyens à des démarches de recherche scientifique.

FORMATION PROFESSIONNELLE

Le secteur formation professionnelle intervient dans onze régions. Nos actions ont comme objectif l'insertion, la réinsertion sociale et professionnelle, mais également une finalité diplômante, qualifiante ou certifiante. Il est composé actuellement d'une cinquantaine de centres de formation, dont une moitié est constituée d'agences Infrep.



L'Infrep (Institut national de formation de la Ligue de l'enseignement), créé en 1982, se singularise par sa double compétence : la recherche appliquée sur l'éducation permanente et la maîtrise d'œuvre de programmes de formation professionnelle.

De nombreux partenariats avec d'autres réseaux nationaux ou régionaux d'opérateurs de formation sont régulièrement proposés. Depuis plusieurs années, une coordination au niveau national de la cinquantaine de centres de la Ligue a été mobilisée et a prouvé son efficacité. Au cours de l'année 2016, c'est une coordination région par région de tous les opérateurs Ligue présents dans le champ de la formation qui s'est progressivement mise en place, afin de soutenir, d'accompagner et de rendre visible notre action sur les territoires.



Chiffre d'affaires dans le secteur de la formation professionnelle en 2016 : **36 MILLIONS D'EUROS**



Nombre de stagiaires accueillis en formation en 2016 : **48 000**



Nombre d'heures de formation dispensées en 2016 : **4 MILLIONS**

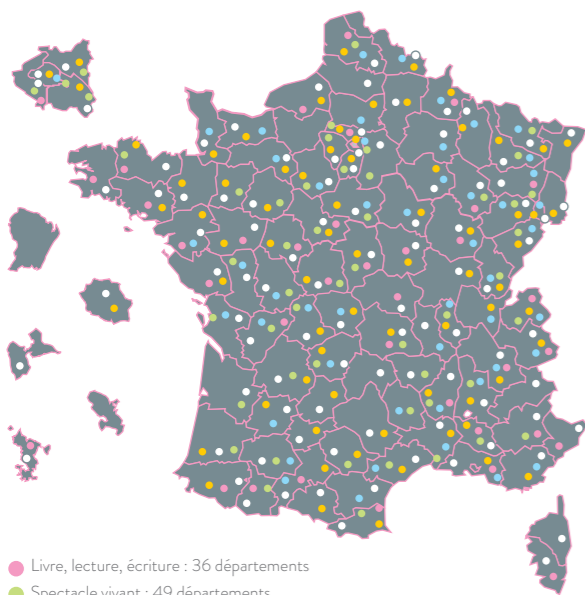
Le réseau Infrep-Ligue, habilité CléA

L'activité de dispensateur de formation, au sein de la Ligue de l'enseignement, concerne aussi bien les « métiers de la Ligue », que les enseignements techniques, liés à d'autres activités professionnelles. Le réseau Infrep-Ligue est notamment un des 7 organismes en France, habilité en tant qu'évaluateur CléA, le certificat relatif au socle commun de connaissances et de compétences professionnelles mis en place fin 2015 par le comité interprofessionnel pour l'emploi et la formation (Copanef). 3 317 personnes ont ainsi été évaluées CléA en 2016 dans les centres du réseau.



CULTURE

La Ligue de l'enseignement agit pour l'accès à la culture pour tous. Son action se mène au plus près des publics, et mobilise les trois leviers de l'éducation artistique et culturelle : la fréquentation des œuvres, la rencontre des artistes, la pratique artistique et culturelle.



- Livre, lecture, écriture : 36 départements
- Spectacle vivant : 49 départements
- Cinéma, éducation à l'image : 46 départements
- Jouons la carte de la fraternité : 76 départements
- Lire et faire lire : 96 départements

UN RÉSEAU CULTUREL DENSE ET ACTIF

1. Le cinéma et l'éducation à l'image : 46 fédérations sont impliquées, 412 points de diffusion, 72 salles fixes représentent 1 400 000 entrées, des festivals de cinéma de référence à l'image du festival du

film arabe de Fameck (Moselle).
2. Le spectacle vivant : 42 fédérations impliquées, 225 000 entrées pour 2 500 représentations.
3. Les pratiques artistiques en amateur : mobilisation d'un ré-

seau dense d'associations locales, grands événements comme le Salon du livre jeunesse de Lorient (Morbihan), mobilisation des 17 315 bénévoles pour 641 000 enfants bénéficiaires dans le cadre de Lire et faire lire.

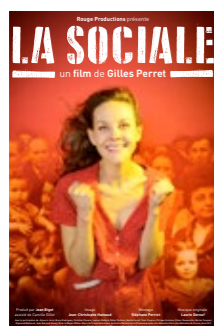
En 2016, la Ligue de l'enseignement s'est particulièrement mobilisée aux côtés de tous les publics. Retour sur quelques moments phares.
Spectacles en recommandé s'est tenu à Epinal du 18 au 22 janvier 2016. 22 spectacles de 4 pays différents étaient présentés à un public composé de 115 professionnels de la programmation jeunesse. De quoi générer plus de 400 représentations sur le territoire!
Jouons la carte de la fraternité a conduit 120 000 enfants à s'interroger sur la fraternité, et à interpeller un habitant choisi au hasard de l'annuaire par une production artistique (texte, poème). 12 000 réponses ont été reçues.

Le road movie numérique proposé dans le cadre de la Semaine de la langue française a permis à près de 150 personnes de 7 à 77 ans mobilisées par 10 fédérations départementales de contribuer à la rédaction d'une œuvre collective : un livre numérique « Dis-moi dix mots ».

Le Labo mobile est un dispositif itinérant conçu en partenariat avec le Labo des histoires et des animations culturelles mobilisent habitants et associations culturelles du territoire. Une première tournée dans les Ardennes a mobilisé près de 10 communes et ouvert la voie à 12 autres en 2017.

seau dense d'associations locales, grands événements comme le Salon du livre jeunesse de Lorient (Morbihan), mobilisation des 17 315 bénévoles pour 641 000 enfants bénéficiaires dans le cadre de Lire et faire lire.

seau dense d'associations locales, grands événements comme le Salon du livre jeunesse de Lorient (Morbihan), mobilisation des 17 315 bénévoles pour 641 000 enfants bénéficiaires dans le cadre de Lire et faire lire.



LA SOCIALE

Le programme du Conseil national de la résistance intégrait « un plan complet de sécurité sociale [...] avec gestion appartenant aux représentants des intéressés ». En 1945, un vieux rêve séculaire émanant des peuples à vouloir vivre sans

l'angoisse du lendemain voyait enfin le jour. Le principal bâtisseur de cet édifice humaniste se nommait Ambroise Croizat. Qui le connaît aujourd'hui ? *La sociale* est le dernier film documentaire de Gilles Perret, qui retrace le parcours de l'inventeur de la sécurité sociale. Fidèle à la tradition du cinéma éducateur, la Ligue de l'enseignement a produit un dossier pédagogique d'accompagnement (à retrouver sur www.lasociale.fr) offert aux près de 100 000 spectateurs (en 2016) et largement utilisé par les enseignants du second degré et leurs élèves.

NUMÉRIQUE

C'est un fait : les enfants et les jeunes grandissent dans une société devenue numérique. Leurs manières d'apprendre, de créer, d'appréhender leur environnement en sont profondément transformées. Les acteurs éducatifs ont la responsabilité d'accompagner les enfants et les jeunes dans la maîtrise de cet environnement nouveau, source de promesses.

70 heures d'activités clés en main

Le numérique apparaît encore trop souvent comme un objet technique ardu pour beaucoup d'animateurs et d'enseignants. Nous avons donc mobilisé tout le savoir-faire de nos fédérations et de nos partenaires pour créer 7 parcours éducatifs représentant 70 heures d'activités clés en main, touchant aux trois grands axes de l'éducation au numérique :

1. L'éducation au code et à la programmation (programmation et jeux vidéo, robotique, raspberry pi).
2. L'éducation à l'image (vidéo numérique, photo numérique).
3. L'éducation aux médias (blogs, webradios)

Ces propositions éducatives sont intégrées dans le projet D-Clics numériques soutenu au titre du Programme d'investissement d'avenir. Il est coordonné par la Ligue de l'enseignement en partenariat avec les Francas, les Ceméa, Canopé, Jets d'encre, Animafac, le Cri et le Cnous.

Les parcours éducatifs sont accessibles gratuitement sur le site <http://d-clicsnumeriques.org>

150 formateurs et 2 000 éducateurs formés

Pour réussir le défi d'une éducation au et par le numérique proposée enfin à tous les enfants du territoire, il nous faut former les acteurs éducatifs (parents, enseignants, animateurs des temps péri et extra-scolaires). C'est pourquoi, en lien étroit avec les Francas et les Ceméa, trois rendez-vous nationaux ont permis de former 150 formateurs. Ils ont eux-mêmes tenu leurs engagements : 2 000 éducateurs numériques ont d'ores et déjà été formés.

Les D-Codeurs, volontaires pour l'inclusion numérique

Les D-Codeurs est notre grand programme d'engagement pour l'inclusion numérique, placé sous le Haut-marrainage d'Axelle Lemaire (voir page 7). Lancé en novembre 2016, le programme a déjà mobilisé 120 volontaires en service civique et plusieurs centaines de bénévoles. Leurs missions visent trois publics prioritaires : les populations peu connectées, les enfants et jeunes, les seniors. 15 formations à distance sont proposées aux citoyens engagés dans le cadre de ce programme.

70 fédérations mobilisées

Plus de 70 fédérations ont proposé en 2016, sur leurs territoires, des actions d'éducation et d'inclusion numériques.

De la multiplicité des actions conduites, on peut retirer quelques lignes de force :

- l'attention portée à la médiation numérique, et la mobilisation voire la création de « tiers lieux » (à l'image de la Grange numérique en Indre-et-Loire),
- l'émergence de la notion de présence éducative sur Internet, et la participation au projet « les Promeneurs du net » porté par la Cnaf (34 fédérations impliquées),
- l'importance réaffirmée d'articuler éducation aux médias et au numérique, deux piliers d'un même édifice.



SPORT

Première fédération affinitaire multisports de France, l'Ufolep propose une double ambition : celle du sport citoyen et humaniste et celle de l'éducation par le sport. L'Usep organise les rencontres sportives de l'école publique en prolongement de l'éducation physique et sportive. Ces deux fédérations composent le secteur sportif de la Ligue de l'enseignement.

UFOLEP

Avec un fort maillage territorial de plus de **8 000 associations**, soit 5% des associations sportives du territoire, l'Ufolep est la première fédération affinitaire multisports de France. Dans le cadre de la mise en application de la Loi NOTRe, 13 comités régionaux ont été créés.

L'année 2016 a permis l'élection d'un nouveau comité directeur national avec un fort taux de renouvellement et une féminisation importante. La parité est un axe très important à l'Ufolep : **56% des licenciés sont des femmes** (on en compte 37% pour l'ensemble des autres fédérations sportives). Son activité est organisée en deux secteurs. Concernant le secteur « Sport et éducation », on constate un développement des pratiques



multisports « écoles de sports » et « plurisport loisir adultes » mais aussi des activités de pleine nature parmi lesquelles la marche nordique qui représente plus de 3000 licenciés. Pour le secteur « Sport et société », on dénombre 64 comités départementaux et 9 comités régionaux qui sont engagés sur des projets au sein des territoires prioritaires, quartiers politique de la ville et zones de revitalisation rurale. Cela permet de fédérer de nouvelles structures, centres sociaux, écoles de la seconde chance, maisons de quartier... Ces projets menés au sein des quartiers permettent des relations renforcées avec le CGéT (Commissariat général à l'égalité des territoires) et avec l'ANCV (Association nationale des chèques vacances) et la mise en place de séjours sportifs pour près de 800 jeunes.

Enfin, un renouvellement de la base militante est engagé notamment à travers le développement de parcours de formations (Bafa, secourisme, brevets fédéraux et professionnels, CQP), l'accompagnement de Juniors Associations et le lancement du grand programme « Volontaires tout terrain » (cf. p.7).



Pour en savoir plus, vous pouvez consulter les rapports d'activité de l'Ufolep et de l'Usep.

L'USEP C'EST

798 258 licenciés dont

44 350 adultes,

156 224 élèves de maternelle et

597 684 de l'école élémentaire

8 860 associations locales

USEP



L'année 2016 a été consacrée à l'élaboration du Projet national de développement de l'Usep 2016-2020. La démarche contributive engagée dès l'élection du nouveau comité directeur a permis de recueillir les points de vue des différents acteurs, à chaque échelon de notre fédération, pour rédiger un projet susceptible de favoriser le développement de l'Usep en prenant en compte les spécificités de chaque territoire. Les contrats de développement, qui en découlent, ont permis de redéfinir l'accompagnement des territoires par le national dans une démarche visant à simplifier la mise en œuvre de la redistribution des différentes contributions financières nationales. Au-delà de la simplification des procédures, c'est également la question de l'équité de la répartition qui a été soulevée afin de garantir la prise en compte des dynamiques de développement de chaque comité au sein du projet national. L'année 2016 a également été rythmée par la mise en œuvre de la loi NOTRe qui a amené une restructuration territoriale avec la mise en œuvre de nouveaux comités régionaux.

VACANCES, SÉJOURS ET LOISIRS ÉDUCATIFS



L'ensemble de nos actions de séjours et de loisirs éducatifs (colonies, vacances, familiales, ALSH, classes de découvertes, formation Bafa/BAFD...) participent de parcours impliquant la communauté des acteurs éducatifs et s'inscrivant dans les politiques de territoires.

VACANCES POUR TOUS

Vacances pour tous, le secteur vacances de la Ligue de l'enseignement, propose des séjours variés permettant d'accueillir adultes, familles, enfants et adolescents. Mer, montagne, campagne... le secteur gère 139 centres sur tout le territoire. Leader européen en matière d'organisation de colonies de vacances et de camps pour jeunes, nous privilégions la qualité et la sécurité. Au plus près des attentes du terrain, nos équipes conçoivent des séjours comme des artisans, passionnés par leur métier. Des séjours riches en activités éducatives et en rencontres car pour nous, la colonie de vacances ou la classe de découvertes constitue une expérience unique où se mêlent exploration d'un nouvel environnement et apprentissage du vivre ensemble.

En 2016, nous avons enregistré une progression des inscriptions Internet (+21%) et signé 674 nouveaux partenariats avec des comités d'entreprise.

C'est aussi l'année où nous avons fait évoluer nos marques. Les séjours enfants/ados sont désormais présentés sous les marques « Vacances pour tous colonies » et « Vacances pour tous jeunes » ; les séjours adultes familles sous la marque « Vacances passion » ; les séjours linguistiques sous la marque « Ligue de l'enseignement ».

CHIFFRES CLÉS

Plus de **500 000** enfants et adolescents (4-17 ans) partent chaque année avec la Ligue de l'enseignement

170 000 enfants en classes de découvertes et voyages scolaires éducatifs

139 centres de vacances sont gérés par la Ligue de l'enseignement, présents sur tout le territoire

23 centres d'accueil et **11** accueils de loisirs labellisés CED



Le projet éducatif de nos séjours et loisirs éducatifs

Ce projet éducatif est la base commune de la qualité éducative de nos actions de séjours et de loisirs éducatifs. Elle permet d'accompagner leur élaboration et de contribuer à leur développement.

Les centres et le label CED

« Citoyenneté Environnement Développement durable »

La COP21 l'a rappelé en 2015 : le développement durable constitue pour nos sociétés un enjeu majeur. Deux défis nous sont posés : éduquer les citoyens à l'environnement et au développement durable, et mettre en conformité nos pratiques et nos discours.

Dans nos espaces éducatifs et de loisirs, le label CED répond à ces deux dimensions. Les 23 centres de vacances et 11 accueils de loisirs labellisés mettent en place des activités éducatives, et réfléchissent à l'amélioration de leur offre structurelle (alimentation, énergie, bâtiments, transport...) dans une logique de développement durable.

En 2016, le label CED qui existe depuis 1992 (suite au « sommet de la Terre » à Rio) a connu une première refonte visant à l'adapter aux transformations de notre mouvement. Cette dynamique se poursuivra en 2017, afin notamment de favoriser son développement dans les espaces éducatifs sans hébergement.

3 MILLIONS de journées d'accueil enfants dans les accueils de loisirs du réseau de la Ligue de l'enseignement.

15 000 jeunes animateurs formés au Bafa et 500 nouveaux directeurs formés au BAfD

NOS PARTENAIRES



- Agence nationale pour les chèques-vacances (ANCV)
- Agence nationale du Service civique
- Agir pour l'environnement
- Alliance Sciences et société (Alliss)
- Animafac
- April - Promouvoir et défendre le logiciel libre
- Assitej France
- Association européenne pour l'éducation des adultes
- Association nationale des directeurs Éducation des Villes (Andev)
- Association pour la formation professionnelle des adultes (Afpa)
- Bibliothèques sans frontières
- Centre d'entraînement aux méthodes d'éducation active (Ceméa)
- Centre de liaison de l'enseignement et des médias d'information (Clemi)
- Centre de recherches interdisciplinaires (Cri)
- Centre national des œuvres universitaires et scolaires (Cnous)
- Collectif 1001 territoires
- Collectif Enjeux e-medias
- Comité 21
- Conseil national d'évaluation du système scolaire (Cnesco)
- De l'éthique sur l'étiquette
- Erasmus+
- Espace national de concertation pour l'éducation à l'environnement et au développement durable
- Fédération des maisons des lycéens
- Fondation Evens - France
- Les Francas
- France Culture
- France Volontaires
- Institut français de l'éducation (Ifé)
- Jets d'encre
- Journalisme et citoyenneté / Les Assises du journalisme
- Le Labo des histoires
- Ligue des droits de l'Homme
- mediaeducation.fr
- Mediapart
- Observatoire de la déontologie de l'information
- Observatoire de la laïcité
- Observatoire de la liberté de création
- Observatoire des politiques locales d'éducation et de réussite éducative (Poloc)
- Observatoire national de l'action sociale décentralisée (Odas)
- Office franco-allemand pour la jeunesse (Ofaj)
- Parcours
- Plate-forme pour le commerce équitable
- Protection judiciaire de la Jeunesse
- Réseau Canopé
- Réseau des Écoles supérieures du professorat et de l'éducation (R-Espé)
- Réseau français des Villes éducatrices (RFVE)
- Solidar
- Solidarité Laïque

ASSOCIATIONS NATIONALES AFFILIÉES

- CIOFF France
- Éducation & Devenir
- Groupement des éducateurs sans frontières
- Inspecteurs de l'éducation sans frontières
- Mouvement français pour le planning familial
- Union rationaliste



Elle développe le programme Lire et faire lire sur tout le territoire avec l'Union nationale des associations familiales.



La Ligue de l'enseignement participe au Réseau national des Juniors Associations avec la Fédération des Centres sociaux et socioculturels de France, la Confédération des MJC de France et l'association Jets d'encre.





DÉCRYPTER

À la faveur de la célébration de son 150^{ème} anniversaire, la Ligue de l'enseignement s'est lancée dans un travail d'introspection qui a nourri, pendant plus d'un an, ses rendez-vous internes et ses événements externes. Grâce à des méthodes participatives, les militants du réseau ont discuté et choisi, ensemble, les mots et expressions les plus adaptés à la définition de ce qu'est un « mouvement laïque d'éducation populaire ». Parallèlement, nous avons confronté, au travers de regards d'experts et d'acteurs de terrain, nos combats d'hier aux nouveaux enjeux d'aujourd'hui.

Cet exercice a permis de revitaliser une fonction de veille et d'information au centre confédéral. Un « Laboratoire » a été créé pour consolider ce corpus militant autour de nos trois combats fondateurs : l'éducation, la laïcité et la démocratie — et pour engager un travail d'analyse : décryptage de l'actualité et du débat public, élaboration d'argumentaires, repérage et valorisation des expériences de terrain... Nous poursuivrons en 2017 cet effort en nous lançant dans une démarche de plaidoyer.

Un « Laboratoire » a été créé pour consolider ce corpus militant autour de nos trois combats fondateurs : l'éducation, la laïcité et la démocratie

150 ANS : UN ANNIVERSAIRE, UNE DÉMARCHE

En 2016, notre mouvement a célébré ses 150 ans. Les événements organisés tout au long de cette année ont été l'occasion d'examiner l'histoire des combats qui ont fait, et qui font toujours la Ligue de l'enseignement.

9 OCTOBRE 2015

ÉTAPE 1 : "VALORISER LES GRANDES CAUSES QUI ONT FAIT ET FONT TOUJOURS LA LIGUE"

LA JOURNÉE DES PRÉSIDENTS ET DES SECRÉTAIRES/DÉLÉGUÉS GÉNÉRAUX

La journée de rencontre des présidents et des secrétaires généraux/délégués généraux des fédérations a engagé la première étape de notre travail autour des 150 ans : « Valoriser les grandes causes qui ont fait et font toujours la Ligue ». Pour cela, nous avons dégagé de nos précédentes questions de Congrès les grands combats qui ont traversé notre histoire : du Service public unifié et laïque de l'Éducation nationale (Spulen) à la Refondation de l'école en passant par l'éducation permanente.



MARS/AVRIL 2016

ÉTAPE 2 : "ACTUALISER LES COMBATS DE LA LIGUE"

LES RENCONTRES RÉGIONALES

Des rencontres régionales menées dans tout le pays ont permis la consultation de plus de 500 personnes du réseau. Elles ont engagé la deuxième étape de notre élaboration collective sur la question de Congrès 2016 : « Actualiser les combats de la Ligue ». La méthode participative choisie (questionnaires en groupes, débats pour dégager consensus et dissensus, votes) a permis de discuter et de choisir ensemble les mots et expressions les plus adaptés à la définition de ce que nous sommes : un « mouvement laïque d'éducation populaire ».

16-18 SEPTEMBRE 2016

L'UNIVERSITÉ DE RENTRÉE

Organisée dans un de nos villages de vacances, au Pradet (Var), l'université de rentrée a poursuivi les travaux du Congrès sur notre identité politique, sous un angle volontairement plus opérationnel. Trois jours de formation militante rythmés par des parcours à la carte autour de nos trois combats fondateurs : échanges d'expériences, exercices argumentaires, analyse des enjeux contemporains, débats participatifs... Ce rendez-vous est la première édition d'une université de rentrée amenée à se tenir chaque année.

OCTOBRE 2015

NOVEMBRE 2015

DÉC 2015

JAN 2016

FÉV 2016

MARS 2016

AVRIL 2016

MAI 2016

JUIN 2016

JUILL 2016

AOÛT 2016

SEPTEMBRE 2016

24 ET 25 OCTOBRE 2015

LE COLLOQUE « LA LAÏCITÉ, DES COMBATS FONDATEURS AUX ENJEUX D'AUJOURD'HUI »

Le colloque « La laïcité, des combats fondateurs aux enjeux d'aujourd'hui », organisé en partenariat avec France Culture et Mediapart, a présenté l'étendue et la complexité des enjeux auxquels la laïcité est confrontée aujourd'hui autour de quatre thématiques : les religions, l'éducation, le féminisme et la « cause du peuple ». Plus de 350 personnes étaient présentes pour écouter et débattre avec chercheurs, universitaires et acteurs de terrain.

13 NOVEMBRE 2015

LE COLLOQUE « LE CINÉMA ÉDUCATEUR LAÏQUE »

Le colloque « Le cinéma éducateur laïque » s'est tenu à l'Institut national d'histoire de l'art (INHA), à Paris. Les travaux étaient consacrés aux activités d'éducation à l'image mises en œuvre par la Ligue de 1945 à 1989 dans le réseau de l'Union française des œuvres laïques d'éducation par l'image et le son (Ufoleis).

23-25 JUIN 2016

ÉTAPE 3 : "S'ENGAGER"

LE CONGRÈS DE STRASBOURG « SE SOUVENIR DE L'AVENIR »

Le Congrès des 150 ans de la Ligue de l'enseignement, « Se souvenir de l'avenir », s'est déroulé sur les terres du fondateur de la Ligue, Jean Macé, à Strasbourg. Après la valorisation et l'actualisation de nos combats, cet événement a ouvert la dernière phase de notre démarche : « S'engager ». Autour du triptyque « Démocratie, laïcité, éducation », de nombreux acteurs de terrain, chercheurs, intellectuels sont venus livrer leur analyse sur la pertinence des combats de la Ligue d'aujourd'hui et de demain. Près de 1 200 personnes ont fait le déplacement pour le Congrès de Strasbourg, inauguré par le président de la République, François Hollande et la ministre de l'Éducation nationale, de l'Enseignement supérieur et de la Recherche, Najat Vallaud-Belkacem.



ANALYSER

L'année de nos 150 ans a permis une introspection nécessaire sur les combats qui ont fait et qui font toujours la Ligue de l'enseignement. C'est à cette occasion que nous avons posé les jalons d'un travail de veille et d'information à développer au service de nos militants.

Une identité politique réaffirmée

Pendant plusieurs mois, nous avons examiné l'histoire des combats, gagnés ou perdus, qui nous ont constitués. Cet examen a permis d'affirmer la pertinence de nos politiques : l'éducation, notre grande cause, la laïcité, notre combat de toujours et la démocratie, notre idéal.

Ce triptyque a structuré nos rendez-vous militants : rencontres régionales, journées d'étude des responsables fédéraux, les travaux du Congrès et l'université de rentrée du Pradet (voir les événements des 150 ans pages 32 et 33).

Ensemble, nous avons discuté et choisi les mots et expressions les plus adaptés à la définition de ce que nous sommes : un « mouvement laïque d'éducation populaire ». Nous avons, lors du Congrès de Strasbourg, confronté ces combats d'hier aux nouveaux enjeux d'aujourd'hui grâce à la présence de nombreux experts et acteurs de terrain. Pour cela, nous avons mis nos réflexions en regard des contributions de trois grands témoins : Pierre Rosanvallon, Régis Debray et Michel Lussault, qui nous ont fait l'honneur de nous accompagner dans ce cheminement.

Veille et analyse

Un « Laboratoire » a été lancé pour consolider le corpus militant autour de nos trois combats fondateurs et pour engager un travail de veille et d'analyse : décryptage de l'actualité et du débat public, élaboration d'argumentaires, repérage et valorisation des expériences de terrain...

Ce travail participe de la formation des militants puisqu'après avoir valorisé, puis actualisé nos combats, nous souhaitons nous engager avec une base militante ressoudée et élargie dans la construction de dynamiques sociales et politiques.



› Ce livret reprend les principaux travaux (contributions, analyses, discours) que nous avons menés en 2016 autour de nos 150 ans.

LES IDÉES EN MOUVEMENT



Tiré à près de 30 000 exemplaires, *Les Idées en mouvement* est le journal réseau de la Ligue de l'enseignement. Il s'adresse à la fois aux associations de notre mouvement, aux adhérents individuels ainsi qu'aux partenaires nationaux et locaux. Ses contenus rendent compte de l'actualité qui touche nos différents secteurs, de l'actualité de nos associations et fédérations et des campagnes initiées ou soutenues par notre mouvement.

Au rythme de quatre numéros par an, notre journal consacre son dossier à un sujet de société et suscite le débat à partir des questions d'actualité qu'il pose. Il donne ainsi la parole à différents acteurs et experts. En 2016, les dossiers ont été consacrés à nos 150 ans. Une très large place est faite aux témoignages et actions de terrain de notre réseau, mais également aux portraits de militants, bénévoles comme salariés, qui composent notre mouvement.

UN "MOOC" SUR LA LAÏCITÉ

De septembre 2016 à fin janvier 2017, nous avons animé, avec les Francas et les Ceméa, un Mooc destiné à former les militants de notre réseau. Intitulé « La laïcité à l'usage des éducateurs », ce travail a été mis en œuvre en collaboration avec l'Université Sorbonne Nouvelle dans le cadre d'un projet européen ECO. Deux objectifs ont été définis : améliorer la formation théorique sur la laïcité et augmenter les capacités de mise en œuvre concrète. Le Mooc a été organisé en 6 sessions dont 4 thématiques : les pratiques religieuses, la restauration collective, l'égalité femmes-hommes, la liberté d'expression. Cette première édition a pu offrir un outillage étoffé (vidéos, quiz, téléconférences, prezi...).

DÉBATTRE

De juin à novembre 2016, la Ligue a organisé une conférence de consensus sur le numérique en éducation.

Le numérique est sur le devant de la scène éducative, porteur d'espoirs et de craintes, tant sociétaux, qu'économiques et pédagogiques. Mais ce que recouvre ce mot est si varié qu'il n'est pas aisé d'en dégager des priorités éducatives.

Dans un premier temps, il s'agissait de distinguer les dissensus d'ordre scientifique, économique, politique et pratique et lever les confusions conceptuelles sur quatre points de tension autour du numérique éducatif dans le cadre de la scolarité obligatoire. **Le 8 octobre** ont eu lieu **les travaux de dissensus** qui ont exclusivement réuni des scientifiques et des acteurs institutionnels. L'objectif de cette première étape était de formuler des orientations prioritaires pour la recherche et des préconisations d'action citoyenne d'intérêt public.

Après ce premier symposium de dissensus, **une consultation numérique** a été ouverte **du 25 octobre au 2 novembre** pour recueillir les contributions des collectifs associatifs, professionnels ou institutionnels.

Ces travaux sont venus nourrir les discussions de **la conférence de consensus** du **jeudi 17 novembre** organisée au Salon européen de l'éducation, dans le cadre de la Semaine de l'éducation.

LES FORUMS "RUE DES ÉCOLES"

Co-organisés par la Ligue de l'enseignement, le Cnesco, Canope et France Culture, les Forums thématiques « Rue des écoles » réunissent professionnels, militants associatifs et parents d'élèves pour échanger autour de problématiques éducatives. Deux éditions sur le thème de la mixité sociale à l'école et dans l'éducation, organisées dans le cadre des Rencontres nationales de l'éducation de Rennes en mars, et à Bondy en avril, ont respectivement réuni 500 et 100 participants. Et plus de 110 personnes ont assisté au Forum consacré aux alliances éducatives organisé à Nantes en novembre.

À cette occasion, des orientations et des préconisations ont été émises : associer la recherche non seulement à la conception des programmes scolaires mais aussi au suivi et à l'évaluation ; créer des observatoires, sur le modèle des commissions de bioéthique, relatifs aux aspects économiques ou de protection des données ; inscrire *l'open data* dans l'enseignement obligatoire ; définir rigoureusement les règles éthiques relatives aux données et algorithmes ; enseigner dans le concret de la lecture des textes et des pratiques scientifiques les premiers algorithmes.

Ces travaux ont été une expérience enrichissante pour la Ligue de l'enseignement. Ils ont montré l'intérêt de faire dialoguer « notre terrain » et le monde de la recherche et l'importance de croiser les regards sur des enjeux éducatifs qui parfois nous dépassent.

LES CERCLES CONDORCET

Créés en 1987, les cercles Condorcet sont aujourd'hui une quarantaine. Très divers par leurs origines et leurs expériences professionnelles, les adhérents des cercles organisent des débats. Leur objectif n'est pas de constituer un corps de doctrine ou d'élaborer un programme, mais de confronter les points de vue. Pour mettre en œuvre ce projet, chaque cercle dispose d'une autonomie complète tant sur la forme de ses réunions que sur les thèmes discutés. La coordination entre les différents cercles est impulsée par le centre confédéral, en relation avec le comité de liaison et la conférence des présidents des cercles.

NOS PUBLICATIONS

Plusieurs ouvrages (DVD, livres, ouvrage scientifique...) ont été réalisés à l'occasion des 150 ans de la Ligue de l'enseignement.

DEUX DVD

● **La Fabrique du citoyen**, de Jean-Michel Djian, a fait l'objet d'une large diffusion dans notre réseau (public des fédérations et de leurs associations affiliées). Si en interne, ce film nous interroge, parfois nous bouscule, il fait découvrir très efficacement notre mouvement et son histoire exceptionnelle au grand public. Le documentaire a été diffusé sur la chaîne Public Sénat en mars 2016.



● **Jean Zay et l'éducation populaire** rassemble de nombreux témoignages et documents qui éclairent l'engagement de Jean Zay et ses relations avec la Ligue de l'enseignement. Dans les années 30, il prend des responsabilités locales au sein de notre mouvement avant d'être élu en 1935 au Conseil général de la Ligue, équivalent du Conseil d'administration national aujourd'hui, qu'il quittera à son entrée au gouvernement en 1936. Il restera tout au long de sa carrière de député, puis de ministre de l'Éducation et des Beaux-arts, un soutien très actif de la Ligue de l'enseignement.

CINQ OUVRAGES

● La Ligue de l'enseignement entretient une longue et riche relation avec le cinéma. **Le cinéma éducateur laïque** de Pascal Laborderie, publié chez L'Harmattan, propose une histoire sociopolitique du cinéma favorisé par les Offices du cinéma éducateur en l'inscrivant dans le champ de l'éducation populaire et de la Ligue de l'enseignement.

● Publié dans la collection *Les essentiels* des éditions Milan, **La Ligue de l'enseignement**, dirigé par Pierre Tournemire, présente de façon très claire et concise notre mouvement. Richement illustré, ce livre montre comment l'histoire exceptionnelle de la Ligue se conjugue étroitement avec celle des principales évolutions de la société et comment depuis sa fondation par Jean Macé en 1866 jusqu'à ce début de XXI^e siècle, la Ligue de l'enseignement est restée fidèle à l'humanisme laïque que porte son réseau de fédérations départementales et associations locales.

● **La Ligue de l'enseignement, 150 ans d'une histoire politique** est un ouvrage scientifique de l'historien Jean-Paul Martin, paru aux Presses universitaires de Rennes. Ce livre de 600 pages met l'accent en particulier sur le modèle associatif laïque. Il propose également une perspective d'histoire politique, qui permet, par-delà les considérations simplement institutionnelles, de comprendre la place acquise par la Ligue de l'enseignement comme acteur du débat d'idées.



● Aux éditions La Découverte, **L'Utopie citoyenne, une histoire républicaine de la Ligue de l'enseignement**, de Jean-Michel Djian, raconte l'histoire méconnue d'un mouvement citoyen qui, à travers ses inspirateurs comme ses grandes figures (Jean Macé, Ferdinand Buisson, Léon Bourgeois, Camille Flammarion, ou Raymond Poincaré) a permis la création d'un grand mouvement laïque qui institua l'école républicaine, gratuite et obligatoire. Ce livre rassemble de nombreux documents inconnus ou rares souvent retrouvés dans les greniers des fédérations des œuvres laïques par des militants de la Ligue mais aussi ceux que conservent désormais les Archives nationales. Cette iconographie illustre un récit inédit de 200 pages dans lequel des hommes et des femmes d'hier et aujourd'hui témoignent de la vitalité de la société civile.



● Publiée aux Éditions du Pourquoi pas ?, **La Ligue de l'enseignement, 150 ans d'éducation populaire**, une bande-dessinée réalisée par Anthony Bourbon, volontaire en service civique au sein de la fédération de la Ligue de l'enseignement de Gironde.



Notre médiathèque en ligne rassemble et met en partage de nombreux documents d'archives (écrits, photos, films, témoignages d'époque) qui témoignent de l'action de la Ligue de l'enseignement et de son réseau. Constamment enrichie, elle est accessible depuis le site laligue.org.

LES COMITÉS NATIONAUX

Constitués à l'initiative du Conseil d'administration, les comités nationaux participent à l'élaboration des orientations et des stratégies sectorielles de la Ligue de l'enseignement en croisant apports des membres du réseau et d'experts.

LE COMITÉ NATIONAL LAÏCITÉ (CNL)

Le CNL rassemble les divers courants du mouvement laïque. Les principaux chercheurs sur la laïcité en font partie, notamment des membres du Groupe sociologies religions laïcités (GSRL) et de l'Institut européen en sciences des religions (IESR) dont le comité scientifique compte un représentant de la Ligue. Une veille documentaire permet au CNL de suivre et d'analyser les principaux événements, politiques et intellectuels, dans ce domaine.

LE COMITÉ NATIONAL ÉDUCATION (CNE)

Le CNE, constitué d'administrateurs, de spécialistes des questions et de représentants de notre réseau, issus notamment de l'Usep, a pour vocation, dans la continuité du plaidoyer de la Ligue pour « l'École que nous voulons » (2005) et de « l'Appel de Bobigny » (2010), d'accompagner notre réflexion autour de l'actualité sur les questions éducatives. Il est associé à la programmation des Rencontres nationales de l'éducation qui se tiennent tous les deux ans à Rennes, et des deux conférences nationales de refondation de l'éducation organisées en 2014 et 2016 dans le cadre du Salon européen de l'éducation.

LE COMITÉ NATIONAL D'ACTION CULTURELLE (CAC)

Le comité est l'espace de coordination de l'ensemble des groupes de travail thématiques du champ culturel. Le CAC accompagne la réflexion de la Ligue en matière

d'éducation artistique et d'action culturelle, et propose des actions favorisant l'implication de la population, la circulation et l'échange entre habitants, entre générations et territoires, au service d'une culture laïque d'intérêt général.

LE COMITÉ NATIONAL ENVIRONNEMENT ET DÉVELOPPEMENT DURABLE (CNEDD)

Lieu d'échanges et de construction entre les acteurs de la Ligue dans le domaine du développement durable et de la protection de l'environnement, le CNEDD permet de croiser les campagnes et chantiers impulsés par le centre confédéral avec les actions de terrain menées par le réseau de la Ligue de l'enseignement, de l'Ufolep et de l'Usep. Il est associé à la programmation des Rencontres nationales annuelles de l'éducation à l'environnement et au développement durable.

LE COMITÉ NATIONAL VACANCES, SÉJOURS ET LOISIRS ÉDUCATIFS (CNVSL)

La mission du CNVSL est de proposer les grandes orientations de la politique du secteur « vacances et séjours éducatifs » de la Ligue afin qu'elles puissent se décliner sur tous les territoires. Il associe aux représentants des unions régionales et des administrateurs nationaux, des représentants du service « vacances » confédéral (production, diffusion et centrale de réservation). Il est associé à la définition des contenus des Rencontres annuelles Vacances, séjours et loisirs éducatifs.

LE COMITÉ NATIONAL ACTIONS ET RELATIONS INTERNATIONALES ET QUESTIONS EUROPÉENNES (CNARI)

L'objet du CNARI est d'analyser et de soutenir la politique internationale au sein de la Ligue et le suivi des questions européennes. En particulier, il est associé à l'organisation de l'Académie civique européenne, nouvel événement organisé en octobre 2016 à La Rochelle.

LE COMITÉ NATIONAL DÉVELOPPEMENT DE LA VIE ASSOCIATIVE DE LA LIGUE (CNDVAL)

Le CNDVAL poursuit trois missions principales : proposer des pistes de développement associatif et militant au réseau de la Ligue, suivre les dispositifs d'affiliation et d'adhésion, et assurer une veille sur l'ensemble des politiques de vie associative et d'économie sociale et solidaire.

LE COMITÉ NATIONAL FORMATION TOUT AU LONG DE LA VIE (CNFTLV)

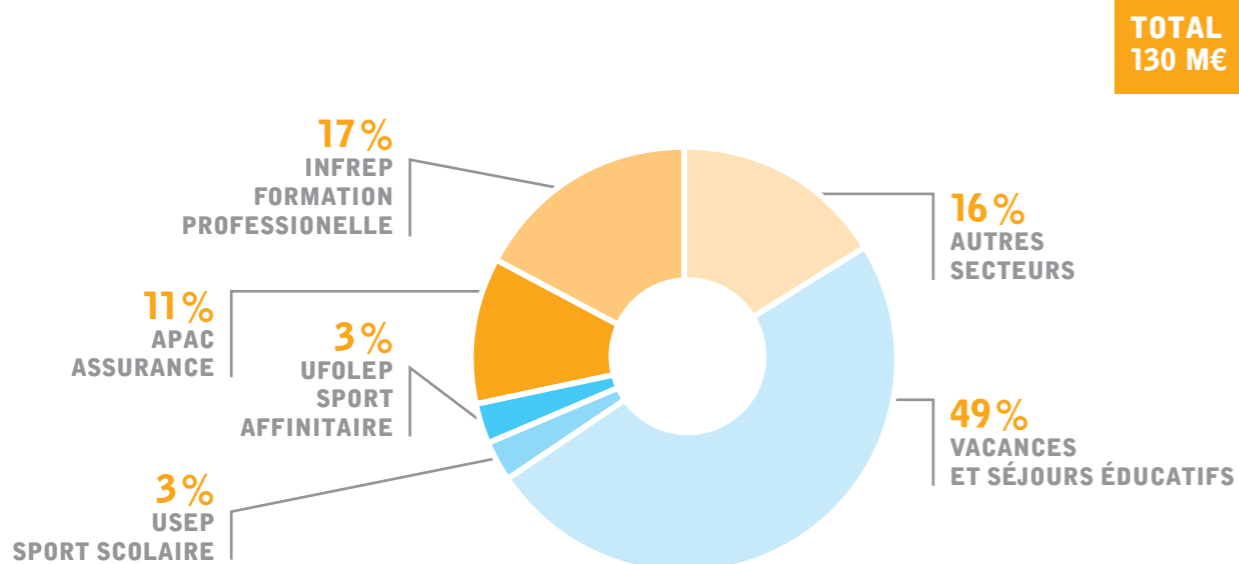
Ce comité a pour objectifs d'assurer une veille sur le secteur de la formation, notamment sur l'actualité de la formation professionnelle ; de favoriser l'échange de pratiques, d'expériences et de contenus pédagogiques ; enfin de favoriser la création d'une culture commune autour des grands enjeux de la formation.

BUDGETS ET RESSOURCES 2016

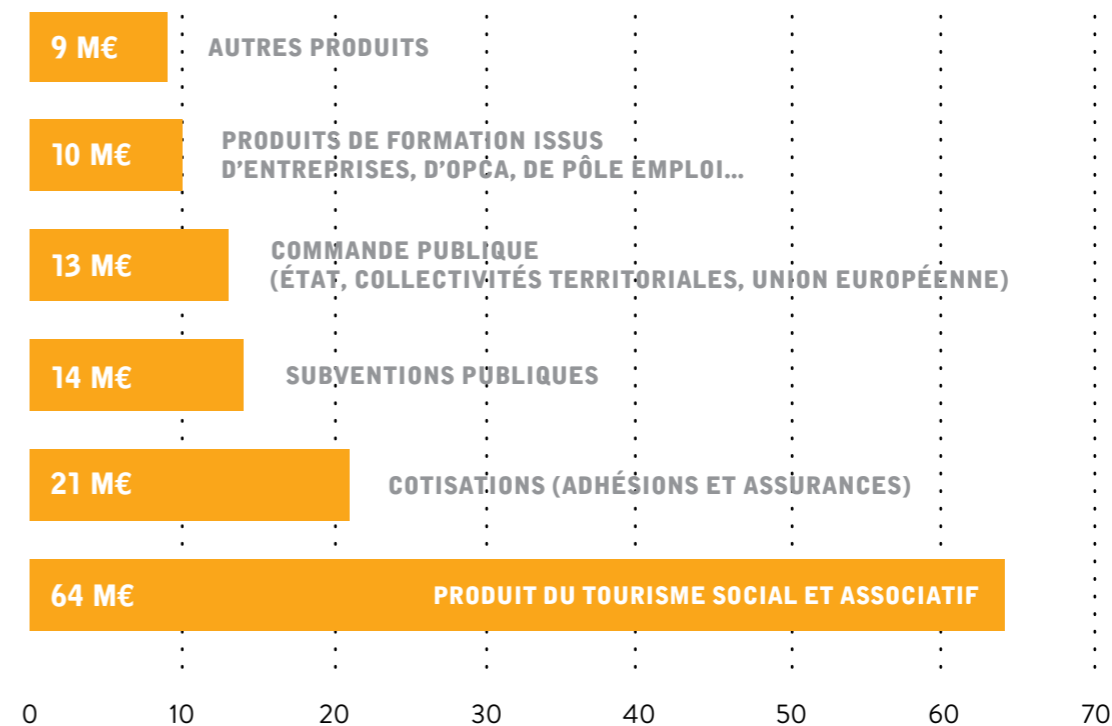
Ce rapport rend compte de l'activité de la Ligue de l'enseignement, en tant que personne morale, mais aussi des outils nationaux spécialisés dont elle s'est dotée pour remplir des missions telles que l'assurance confédérale (l'Apac) ou la formation professionnelle (l'Infrep). L'activité de notre mouvement ne peut s'appréhender, pleinement, sans rendre compte de l'action de nos deux fédérations sportives (l'Ufolep et l'Usep), autonomes juridiquement mais inscrites démocratiquement et fonctionnellement dans la Ligue de l'enseignement.

Les données financières ci-dessous présentent la surface budgétaire du seul centre confédéral de la Ligue de l'enseignement, chacune des structures concernées disposant de rapports financiers complets, validés par leurs instances et par leurs commissaires aux comptes.

BUDGETS DU CENTRE CONFÉDÉRAL ET DES PRINCIPAUX OUTILS NATIONAUX*



RESSOURCES DU CENTRE CONFÉDÉRAL ET DES PRINCIPAUX OUTILS NATIONAUX*

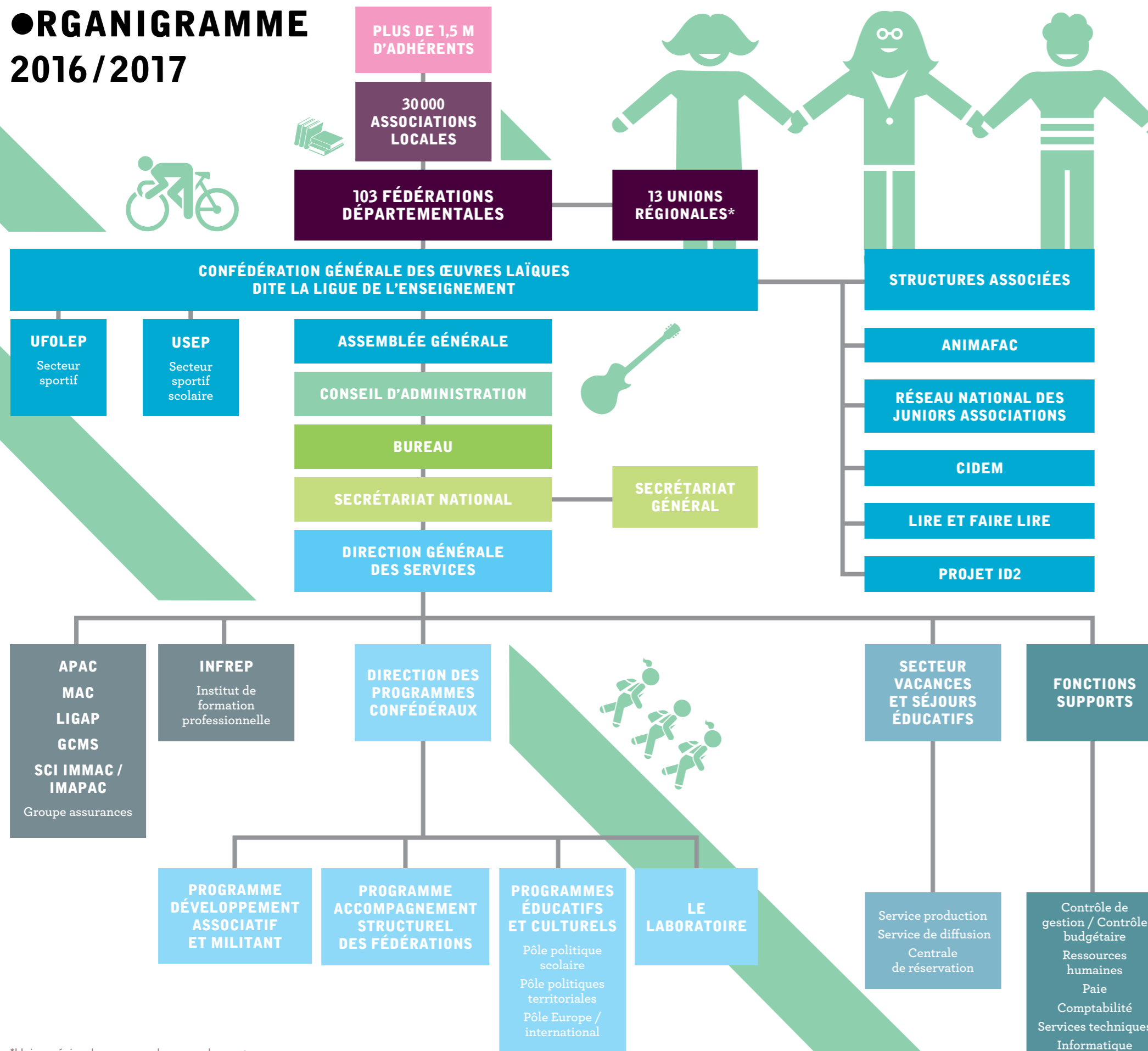


ILS SOUTIENNENT L'ACTION DE LA LIGUE DE L'ENSEIGNEMENT

- Commission européenne
- Agence française de développement
- Ministère de l'Éducation nationale, de l'Enseignement supérieur et de la Recherche
- Office franco-allemand pour la jeunesse
- Ministère de la Culture et de la Communication
- Les deux éditions du Salon européen de l'éducation organisées en 2016 ont bénéficié du soutien de la Maif, de la MGEN, du Conseil régional d'Île-de-France et de la Mairie de Paris.
- Ministère de la Ville, de la Jeunesse et des Sports
- Commissariat général à l'égalité des territoires
- Caisse des dépôts et consignations / Programme d'investissements d'avenir
- Caisse nationale des allocations familiales

*hors subventions nationales affectées dans les territoires

● ORGANIGRAMME 2016 / 2017



LE BUREAU

Jean-Michel **DUCOMTE**, Président
 Nadia **BELLAOUI**, Secrétaire générale
 à partir du 30 juin 2016
 Jean-Karl **DESCHAMPS**, Secrétaire général adjoint
 Hélène **GRIMBELLE**, Secrétaire générale adjointe
 Roger **EVRRARD**, Trésorier général
 Dadou **KEHL**, Trésorier général adjoint
 Bernard **CRINER**, Vice-président en charge de l'accompagnement et du développement du réseau, Président de la Commission des finances
 Eric **FAVEY**, Vice-président délégué en charge du débat d'idées
 Philippe **MACHU**, Vice-président en charge de « Sport et société »
 Claire **PESSIN-GARRIC**, Vice-présidente en charge de la culture
 Jean-Marc **ROIRANT**, Vice-président en charge des questions européennes et des relations internationales, Secrétaire général jusqu'au 30 juin 2016
 Pierre **TOURNEMIRE**, Vice-président en charge de la laïcité et de la mémoire de la Ligue de l'enseignement
 Hélène **BRUS**, Membre du Bureau
 Suzanne **GUILHEM**, Membre du Bureau
 Jacqueline **TÉPAZ**, Membre du Bureau, Présidente de la Commission d'administration générale

MEMBRES DU CONSEIL D'ADMINISTRATION

Jean-Paul **ALBERT**
 Gérard **BARC**
 Martine **BESSON-MANIPLIER**
 Daniel **BOYS**
 Sylvie **BRIGNATZ**
 Michel **DÉHU**
 Jean-Paul **DELAHAYE**
 Alcide **DONNAT**
 Béatrice **GUIGNARD**
 Hugues **GUILLORY**
 Patrick **MAURIERAS**
 Sylvie **MOUREY**
 Pascal **POLITANSKI**
 Antoine **QUADRINI**
 Sylvie **RIVOL**
 Nathalie **ROCAILLEUX**
 Frédéric **SALVAN**
 Mustapha **SBAY**
 Renée **SIMON**
 Bruno **TARREAU**
 Coline **VANNERROY**

*Unions régionales en cours de rapprochement

DÉCLARATION DU CONGRÈS DE STRASBOURG 25 JUIN 2016

Le 25 octobre 1866 paraissait l'appel de Jean Macé « pour le rassemblement de tous ceux qui désirent contribuer au développement de l'instruction dans leur pays ». La raison véritable de cet appel, c'est l'éducation au suffrage universel, la fabrique du citoyen.

150 ans après, dans un monde nouveau, la Ligue de l'enseignement veut encore et toujours réaliser cette « République en action », pour que chacune et chacun puisse faire en toute lucidité et en raison, ses choix personnels, professionnels et citoyens. 150 ans après, notre combat continue ; pour une citoyenneté émancipatrice, une citoyenneté sans préalable, qui ne se limite pas au droit de suffrage, et qui s'exerce au profit de la justice sociale, de la paix et de la liberté. Tout le contraire des populismes qui excluent, des peurs qui enferment et des fanatismes qui tuent.

➤ **S'engager à la Ligue, c'est faire le choix d'une planète vivable, de sociétés ouvertes, généreuses et responsables.**

➤ **S'engager à la Ligue, c'est apprendre par et avec les autres, faire vivre la convivialité et la fraternité.**

➤ **S'engager à la Ligue, c'est construire de la solidarité et agir contre les inégalités.**

➤ **S'engager à la Ligue, c'est prendre sa part d'une démocratie qui implique tous ses citoyens.**

S'engager à la Ligue, c'est créer un lien entre des actes à la mesure de chacun et des combats à l'échelle de l'humanité.

L'éducation est notre grande cause,

celle qui permet d'entrer dans un monde commun, de le comprendre, d'y trouver sa place pour y vivre mieux, ensemble. Il s'agit là d'articuler l'éducation première, scolaire - l'instruction - et non scolaire, avec la formation tout au long de la vie. Une éducation pour apprendre à connaître, à penser, à se relier aux autres, à s'émerveiller et parfois à s'indigner, à être et à faire.

La laïcité est notre grand combat.

La France est une République « indivisible, laïque, démocratique et sociale ». Mais si nous sommes « indivisibles », nous ne sommes pas « invisibles » les uns aux autres. La laïcité permet de concilier la diversité de la société avec la recherche constante de son unité. Elle garantit la liberté de conscience et le respect de l'égalité des droits et des conditions. Elle ouvre la voie à de nouvelles libertés à conquérir.

La démocratie est l'idéal de la Ligue.

Une démocratie qui conjugue le respect de chaque personne, la recherche de l'intérêt général et la promotion du dialogue. Une démocratie de haute intensité qui se nourrit du local et dépasse les frontières nationales pour réveiller le projet européen. Cette démocratie, les citoyens en sont les acteurs, les associations réunies dans la Ligue un laboratoire.

L'histoire de la Ligue de l'enseignement montre que rien dans les progrès de la condition humaine n'est jamais octroyé ni acquis : tout est le fruit de l'engagement de femmes et d'hommes. Nulle providence, nulle main invisible, nulle pensée magique. Mais toujours de la volonté et du courage !

RAPPORT D'ACTIVITÉ 2016 DU CENTRE CONFÉDÉRAL DE LA LIGUE DE L'ENSEIGNEMENT

Siège social : 3, rue Récamier 75341 Paris cedex 07

Responsable éditoriale | **Nadia Bellaoui**

Coordination | **Olivier Bourhis et Ariane Ioannides**

Conception graphique et réalisation | **Anne Vanwynsberghe**

Photographies | sauf mention contraire

© **Olivier Pezzot / Mollys' eyes** | p 6, 11

© **Julien Cregut / Mollys' eyes** | couverture, p 3, 4, 13, 26, 29

© **Benoît Debuisser** | p 5, 9, 14, 18, 21, 23, 24, 25, 29, 30, 34, 36

© **Paulo Nogueira** | p 17

Impression | **Rose Tramé** - 16 rue Jean-Baptiste Boussu 21200 Vignoles



RAPPORT D'ACTIVITÉ 2016 DU CENTRE CONFÉDÉRAL DE LA LIGUE DE L'ENSEIGNEMENT

Mouvement laïque d'éducation populaire, la Ligue de l'enseignement propose des activités éducatives, culturelles, sportives et de loisirs, à travers 103 fédérations départementales qui accompagnent des associations présentes dans 24 000 communes.

S'engager à la Ligue, c'est apprendre par et avec les autres, faire vivre la convivialité et la fraternité.

S'engager à la Ligue, c'est construire de la solidarité et agir contre les inégalités.

S'engager à la Ligue, c'est prendre sa part d'une démocratie qui implique tous ses citoyens.

S'engager à la Ligue, c'est créer un lien entre des actes à la mesure de chacun et des combats à l'échelle de l'humanité.

Rejoignez-nous !
www.laligue.org

Retrouvez-nous sur les réseaux sociaux :

